



**VODNIK ZA
ZAVAROVANJE
ZASEBNEGA
PREMOŽENJA Z
ZAVAROVALNIMI
POGOJI**

DOBRODOŠLI V ALLIANZU

ZAHVALJUJEMO SE VAM ZA ZAUPANJE, KI
STE NAM GA IZKAZALI Z ZAVAROVANJEM
SVOJEGA PREMOŽENJA PRI NAS.



Vaša varnost je naša skrb. Tu smo, da zaščitimo vas in vaše premoženje pred finančnimi izgubami, ki jih lahko povzročijo nepričakovani dogodki, na katere ne morete vplivati. Zanesite se na naše izkušnje pri prevzemu tveganja in brezskrbno uživajte življenje.

VSEBINA:

1. Uvod v zavarovanje	4
2. Opis produktov – Pogoji zavarovanja zasebnega premoženja	6
2.1 Kaj lahko zavarujete?	7
2.2 Splošne izključitve	44
2.3 Obveznosti iz zavarovalne pogodbe	46
2.4 Kaj storiti po nastanku škode?	48
2.5 Katere so najpomembnejše informacije o vaši pogodbi?	56
2.6 Slovar izrazov	63
3. Koristni nasveti	72
4. Preostala vprašanja	76
5. Tu smo za vas!	78

1. UVOD V ZAVAROVANJE



Pozdravljeni!

Namen Vodnika je, da vas seznaní z vašimi pravicami in obveznostmi ter z obveznostmi Zavarovalnice.

V tem dokumentu, ki skupaj z zavarovalno polico predstavlja zavarovalno pogodbo, boste našli:

- podrobnosti o obsegu zavarovanja,
- navodila, kako prijaviti škodo,
- enostavne definicije zavarovalnih izrazov,
- nasvete, kako bo vaš dom varnejši,
- odgovore na najpogostejša vprašanja.

Zavarovalna polica vsebuje konkretne informacije, ki so vezane na zavarovanje, ki ga sklenete (izbrani zavarovalni paket, trajanje, višino premije, ki jo je treba plačati, ...).

Če imate vprašanja ali potrebujete dodatna pojasnila, nas pokličite na 080 25 23 ali pišite na info@allianz-slovenija.si.

Želimo vam pomagati!

2. OPIS PRODUKTOV – POGOJI ZAVAROVANJA ZASEBNEGA PREMOŽENJA

PONUJAMO VAM 3 PAKETE ZAVAROVANJA ZASEBNEGA PREMOŽENJA, KI SE MED SEBOJ RAZLIKUJEJO PO OBSEGU KRITJA.

PROSIMO, UPOŠTEVAJTE, DA SO V TEM DOKUMENTU OPISANA VSA KRITJA, KI JIH NUDIMO. VAŠE ZAVAROVANJE VKLJUČUJE KRITJA IZ PAKETA, KI STE GA IZBRALI IN JE NAVEDEN NA VAŠI ZAVAROVALNI POLICI.

2.1 KAJ LAHKO ZAVARUJETE?

S tem produktom lahko zavarujete: gradbeni objekt (hišo ali stanovanje), in/ali predmete v gospodinjstvu.

Na vaši zavarovalni polici je navedeno, kaj je zavarovano.

2.1.1. PREDMET ZAVAROVANJA

1. Gradbeni objekt

Gradbeni objekti so hiše ali stanovanja, namenjeni izključno stanovanjskim namenom, ter pomožni objekti in prostori.

Zavarujejo se lahko gradbeni objekti iz masivne ali slabe gradbene kategorije!

A. Zavarovani so:

- 1) vsi deli stavbe, temeljne, nosilne, podporne in pregradne stene (vključno s kletnimi nosilnimi stenami),
- 2) vse vgrajene napeljave (npr. električne, plinske in vodovodne napeljave s pripadajočimi merilnimi napravami, armaturami, črpalkami, filtri – z napravami in priborom),

- 3) stekla na vratih, oknih in steklene ograje (na objektu in znotraj objekta),
- 4) talne, stenske in stropne obloge (npr. barve na zidu in stavbnem pohištvi, keramične ploščice, parket),
- 5) balkoni in terase (vključno z ograjami, nadstreški in tendami, ki so fiksno pritrjeni na predmet zavarovanja, kadar jih ne uporablja več gospodinjstev),
- 6) fasada oziroma pripadajoči del fasade (če je predmet zavarovanja stanovanje),
- 7) pregrade prostorov, ki jih ni mogoče premeščati,
- 8) predmeti, namenjeni zunanji zaščiti stavbnega pohištva (žaluzije, rolete, ipd.),

- 9) fiksno vgrajena oprema, ki je v izključnem lastništvu zavarovanca, npr:
- naprave za ogrevanje, hlajenje in ventilacijo,
 - sanitarna oprema in armature,
 - vodne črpalke,
 - solarne panele, a le, če so funkcionalno nameščeni na strehi predmet zavarovanja,
 - toplotne črpalke,
 - sistemi »pametnega doma« oziroma »pametne hiše« (nadzor ogrevanja, razsvetljave, pristopa ipd.),
 - varnostni sistemi (npr. sistemi protivlomne in protipožarne zaščite),
 - dvigalo.
- 10) pomožni objekt,
- 11) pomožni prostor,
- 12) skupni deli skladno s solastniškim deležem zavarovanca na skupnih delih (preddverje, stopnišče, površine izven stanovanja, streha, klet, zaklonišče, sušilnica in pralnica, bazeni, podstrešje in drugi skupni prostori).

B. Kaj ni predmet zavarovanja?

Pri zavarovanju gradbenega objekta (hiša ali stanovanje) predmet zavarovanja niso:

- 1) premičnine v predmetu zavarovanja,
- 2) gradbeni objekti, namenjeni rušenju, od dne prejema obvestila o rušenju,
- 3) objekti v gradnji, razen objektov v IV. fazi gradnje. Za objekte v IV.

- gradbeni fazi je potrebno skleniti ločeno zavarovanje in jih navesti na zavarovalni polici. Adaptacija hiš in stanovanj se ne šteje za gradnjo, če so med adaptacijo primerni za bivanje,
- 4) stanovanja ali hiše, ki se uporabljajo za gospodarsko dejavnost, razen za oddajanje v najem za turistične namene (oddajanje v turistične namene),
 - 5) mobilne hišice, razen če niso posebej dogovorjene in navedene na zavarovalni polici,
 - 6) kamp prikolice, ki jih vleče motorno vozilo, in avtodomi,
 - 7) šotori, glamping šotori,
 - 8) oprema, ki ni vgrajena v in/ali ni del predmeta zavarovanja, kot tudi vsa oprema, ki ne pripada izključno predmetu zavarovanja (stanovanje ali hiša), ampak je predmet solastnine (dvigala, centralno ogrevanje z rezervoarjem za gorivo, vodne črpalke, klimatske naprave in druga vgrajena oprema),
 - 9) pomožni objekt, ki se uporablja ali se je uporabljal v gospodarske namene (npr. hlev, skedenj, gospodarska poslopja).

Gradbenih objektov v IV. fazi gradnje ni mogoče zavarovati s paketom kritij Max.

2. Predmeti v gospodinjstvu

A. Zavarovani so:

Predmeti v gospodinjstvu so premičnine v lasti zavarovanca ali drugih oseb, ki z zavarovancem živijo v/ na kraju zavarovanja, kot je naveden na zavarovalni polici, in sicer:

- 1) stvari, ki so namenjene za osebno rabo ter za ureditev gradbenega objekta (stanovanja ali hiše) (pohištvo, gospodinjski aparati in naprave, oblačila, obutev ipd.),
- 2) stvari posebne vrednosti, kot so gotovina, okrasne in dragocene stvari (ročne ure, nakit, umetnine in starine),
- 3) osebni in drugi dokumenti,
- 4) športna oprema (kolesa, skuterji, električna kolesa in skiroji z močjo motorja do 0,25 kW, smuči, čolni, vključno z izvenkrmnimi motorji do 20 kW, rekviziti za deskanje na vodi, snegu, ipd.),

- 5) avtomobilske pnevmatike, ki niso v uporabi (niso nameščene na vozilo, ki mu pripadajo),
- 6) otroški in invalidski vozički ter otroška vozila (igrača na električni pogon),
- 7) orodja, naprave, stroji in delovni stroji z lastnim pogonom (kosilnice ipd.), ki služijo izključno ureditvi predmeta zavarovanja in okolice ali hobiju, ki ni gospodarske narave,
- 8) glasbeni instrumenti,
- 9) video, avdio, foto in računalniška oprema.

Zavarovanje predmetov v gospodinjstvu, kadar niso zavarovani z zavarovalno polico gradbenega objekta, obsega tudi:

- 10) talne, stenske in stropne obloge (npr. barve na zidu in stavbnem pohištvo, keramične ploščice, parket, ipd.),
- 11) steklena vrata, okna in ograje na predmetu zavarovanja in v notranjosti predmeta zavarovanja,



- 12) predmete, ki ščitijo zunanje stavbno pohištvo (rolete, žaluzije, ipd.),
- 13) sanitarno opremo in pipe,
- 14) bojlerje, naprave za ogrevanje, hlajenje in ventilacijo,
- 15) platnene strehe in antene (če so v izključni lasti zavarovanca).

Če se gradbeni objekt oddaja v najem za turistične namene, so zavarovane tudi premičnine, ki so v gradbenem objektu in so v lasti gostov, a le če so gostje prijavljeni v spletni aplikaciji AJPES eTurizem.

B. Kaj ni predmet zavarovanja?

Z zavarovanjem predmetov v gospodinjstvu niso zavarovani:

- 1) sestavni deli in fiksno vgrajena oprema gradbenega objekta, razen tiste, ki je navedena v poglavju "Predmeti v gospodinjstvu",
- 2) vse vrste motornih vozil, prikolic, plovil, zrakoplovov, električnih koles in skuterjev z močjo motorja enako ali večjo od 0,25kW, samoravnotežnostne osebne transportne naprave (npr. segway),
- 3) gradbeni in instalacijski material, oprema in orodje,
- 4) predmeti posebne vrednosti, osebni dokumenti in dokumenti v pomožnih prostorih ali pomožnih objektih,
- 5) strelno orožje ne glede na vrsto, njegovi deli in pribor (ne glede na to, ali ima zavarovanec uradno dovoljenje - orožni list),

- 6) vsa oprema, zaloge, materiali in predmeti, ki služijo opravljanju obrti ali drugih pridobitnih dejavnosti,
- 7) predmetov, ki jih uporablja več stanovanj v istem objektu,
- 8) bivalni prostori za hišne živali (npr. akvariji, terariji in kletke).
- 9) premičnine v gradbenih objektih v IV. fazi gradnje,
- 10) predmeti v lasti najemnika predmeta zavarovanja.

2.1.2 SPLOŠNE INFORMACIJE O PRODUKTU

Kje velja vaše zavarovanje?

Zavarovati je mogoče gradbeni del objekta (stanovanja in hiše) in predmete v gospodinjstvu na teritoriju Republike Slovenije in Republike Hrvaške.

Zavarovanje Zasebne odgovornosti pokriva zavarovane primere nastale po vsem svetu. Če pa kot zavarovanec niste državljan Republike Slovenije ali Republike Hrvaške ali imate bivališče izven Republike Slovenije in Republike Hrvaške, kritje zasebne odgovornosti zajema kritje zavarovalnih primerov, ki so nastali izključno na ozemlju Republike Slovenije ali Republike Hrvaške, odvisno od tega, kje se nahaja zavarovani predmet.

Predmeti v gospodinjstvu so zavarovani dokler se nahajajo v gradbenem objektu, pomožnem prostoru ali pomožnem objektu, ki pripada izključno predmetu zavarovanja.

Izven zavarovanega gospodinjstva in pomožnih prostorov: na pripadajočem dvorišču/okolici, na stopnišču, v zaklenjenih shrambah in lopah, ki jih uporablja izključno zavarovanec in v skupnih prostorih so zavarovani samo:

- otroški in invalidski vozički ter kolesa, zaklenjena z varnostno verigo ali podobno napravo,
- oblačila in spodnje perilo,
- vrtno pohištvo, vrtno naprave in stroji ter stojalo za sušenje perila.

Pravilo: 1 gradbeni objekt = 1 polica

Ko je na enem naslovu več glavnih objektov, je na eni polici lahko zavarovan samo en glavni, nedeljiv objekt na samo enem kraju zavarovanja, ki ga je mogoče edinstveno prepoznati iz podatkov na zavarovalni polici.

OPIS PAKETA ZAVAROVANJA ZASEBNEGA PREMOŽENJA

Nudimo tri pakete zavarovanja zasebnega premoženja:

- Comfort: paket vsebuje osnovno zaščito v primeru požara in naravnih nesreč (razen potresov) in dodatna kritja v obliki zasebne odgovornosti, pomoč na domu in kritja različnih dodatnih stroškov, ki so nastali zaradi škodnih dogodkov.
- Extra: poleg kritij iz prvega paketa vključuje tudi kritje najpogostejših škod zaradi izliva vode in loma stekla.
- Max: nudi višja kritja kot paket Extra in dodatna kritja za tatvino, vandalizem in prenapetosti.

Informacijo o izbranem paketu pa najdete v vaši zavarovalni polici.

Z vsemi paketi je kot dodatno kritje mogoče skleniti zavarovanje za primer potresa s plačilom dodatne premije.

**NUDIMO
TRI PAKETE
ZAVAROVANJA
ZASEBNEGA
PREMOŽENJA.**

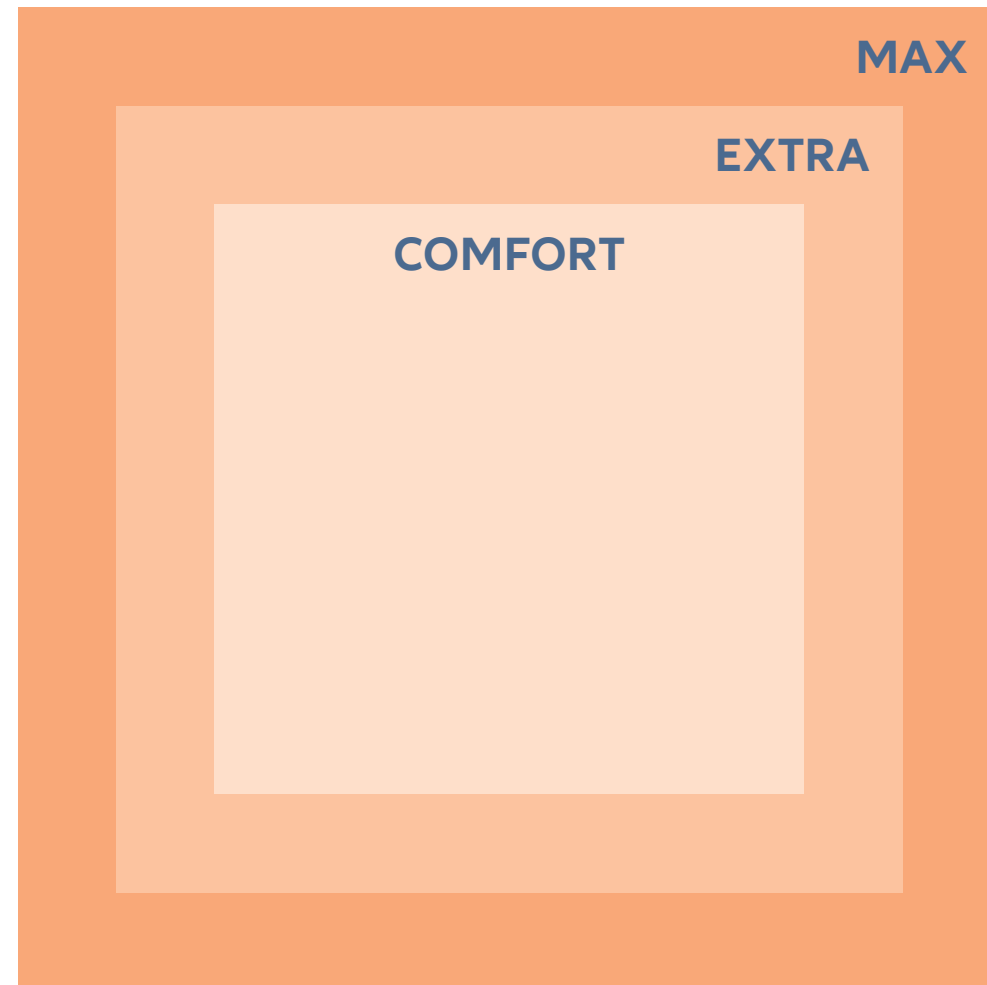


TABELA KRITIJ

ZAVAROVALNA KRITJA	COMFORT	EXTRA	MAX	OPREDELITEV KRITJA
POŽAR IN POŽARNE NEVARNOSTI	✓	✓	✓	Krije škodo, ki nastane zaradi požara, udara strele, eksplozije, implozije, padca zrakoplova ali udara motornega vozila.
NARAVNE NESREČE (RAZEN POTRESOV)	✓	✓	✓	Krije škodo na predmetu zavarovanja, ki je posledica neurja, toče, žleda, poplave, hudournika, visokih vod, nepričakovanih padavin, pritiska snega, snežne gmote ali snežnega plazju in zemeljskega plazju.
POMOČ NA DOMU	✓	✓	✓	V nujnih primerih, ko se pojavi potreba po takojšnjem posredovanju, zavarovalnica organizira prihod ustreznega izvajalca (vodoinštalaterja, ključavničarja, mizarja, izvajalca ukrepov za deratizacijo in dezinsekcijo, izvajalca za popravila gospodinjskih naprav ali električarja) in pokrije stroške nujno potrebnih popravil.
ZASEBNA ODGOVORNOST	✓	✓	✓	Krije primere, v katerih je zavarovanec odgovoren za škodo, povzročeno tretjim osebam, vključno s telesno poškodbo in/ali materialno škodo (v vsakdanjem življenju).
STROŠKI, NASTALI ZARADI ZAVAROVANE NEVARNOSTI	✓	✓	✓	V primeru nastanka zavarovalnega primera krije to zavarovanje tudi razne druge stroške, ki ste jih imeli zaradi le tega, kot so npr. stroški vrnitve s počitnic, stroške čiščenja in rušenja, izgubo najemnine in podobno.
IZLIV VODE		✓	✓	Zavaruje premoženje za primere poškodb, ki nastanejo zaradi izliva vode iz vodovodnih in kanalizacijskih cevi in naprav za gretje in hlajenje.
LOM STEKLA		✓	✓	Nudi kritje v primeru poškodb, nastalih zaradi loma steklenih površin (npr. oken, ogledal, pregradnih sten, zastekljenega pohištva ...).
TATVINA			✓	Nudi križje v primeru tatvine ali ropa, ki imata za posledico uničenje, poškodovanje ali izginotje premoženja.
VANDALIZEM			✓	Krije namerno škodo ali uničenje premoženja, povzročeno s strani znanega ali neznanega storilca.
PRENAPETOST			✓	Nudi kritje v primeru prenapetosti.
POTRES (DOPOLNILNO KRITJE)				Krije škodo na premoženju, ki jo je povzročil potres.

Za izčrpen opis vsakega kritja preberite naslednji razdelek

2.1.3 POŽAR IN POŽARNA NEVARNOST

A. Kaj krije zavarovanje?

Povrnili vam bomo škodo, če je predmet zavarovanja (gradbeni objekt in/ali predmeti v gospodinjstvu) uničen, poškodovan ali je izginil zaradi:

- 1) požara,
- 2) neposrednega udara strele,
- 3) eksplozije (razen eksplozije zaradi jedrske energije),
- 4) implozije,
- 5) udarca motornega vozila v lasti zavarovanca, premičnega stroja v lasti zavarovanca ali neznanega motornega vozila,
- 6) ter padca ali udarca zrakoplova.

B. Česa zavarovanje ne krije?

Zavarovalnica ne krije:

- 1) primerov, pri katerih je predmet zavarovanja uničen ali poškodovan zaradi izpostavljenosti ognju ali viru toplote zaradi obdelave ali uporabe v druge namene (vrenje, kuhanje, likanje, sušenje, cvrtje, pečenje ipd.) ter zaradi padca oz. padca v kurišče (peč, štedilnik ipd.),
- 2) ožganin zaradi cigar, cigaret, likalnika, žara, svetilke itd.,
- 3) škode na dimniku, ki je posledica njegovega delovanja za namene opravljanja njegove funkcije ali je posledica nezadostnega vzdrževanja dimnika,
- 4) škode, nastale z delovanjem električne energije, prenapetosti ali pregrevanja zaradi preobremenitve,

- 5) škode zaradi eksplozije v tlačnih posodah (kotli, cevi, ipd.) zaradi dotrajanosti, izrabljenosti ali prevelike količine rje, vodnega kamna, usedlin ali mulja, v tlačnih posodah. Zavarovalnica bo povrnila škodo, ki je zaradi takšne eksplozije nastala na drugih predmetih zavarovanja,
- 6) škode zaradi eksplozije iz peči ali drugih podobnih naprav,
- 7) škode, ki nastane zaradi potresa, razen če je ta nevarnost posebej dogovorjena.

2.1.4 NARAVNE NESREČE (BREZ POTRESA)

A. Kaj krije zavarovanje?

Povrnili vam bomo škodo, če je predmet zavarovanja (gradbeni objekt in/ali predmeti v gospodinjstvu) uničen, poškodovan, ali je izginil zaradi:

- viharja in toče,
- žleda,
- nepričakovanih padavin (dežja in vdora meteornih voda),
- snežnega plazu,
- drsenja tal in zemeljskih plazov,
- poplave, hudournikov in visoke vode,
- pritiska (teže) snežne mase.

Zavarovanje krije škodo:

- 1) nastalo zaradi neposrednega delovanja viharja, toče ali žleda, ali zaradi neposrednega udara porušeni predmetov ali predmetov, ki jih nosi veter. Zavarovalnica za škodo, nastalo zaradi žleda je omejena na 300 EUR po škodnem dogodku in v letnem agregatu,

- 2) povzročeno z neposrednim mehanskim delovanjem nepričakovanih padavin in vdora meteornih voda. Skupna zavarovalnica za škodo, nastalo zaradi nepričakovanih padavin in vdora meteornih vod je v času trajanja zavarovalne police omejena na dva škodna dogodka v zavarovalni dobi do predpisanih limitov po izbranem zavarovalnem paketu. Če je sklenjeno permanentno ali večletno zavarovanje in sta od zadnjega izplačila zavarovalnine pretekli več kot dve leti, zavarovanec ponovno pridobi pravico do izplačila zavarovalnine za dva škodna dogodka, nastala zaradi nepričakovanih padavin in vdora meteornih vod do predpisane meje v skladu z izbranim zavarovalnim paketom,
- 3) zaradi zemeljskih plazov na predmetu zavarovanja, če je masa, ki se je odtrgala, udarila v predmet zavarovanja (gradbeni objekt) in ga pri tem uničila ali poškodovala,
- 4) zaradi poplave, hudournika in visoke vode na predmetu zavarovanja nastalo med škodnim dogodkom ter nastalo neposredno po umiku vode,
- 5) povzročeno z delovanjem zračnega tlaka zaradi snežnega plazu,
- 6) povzročeno zaradi teže snega v roku 48 ur po prenehanju snežnih padavin,
- 7) zaradi viharja in toče:
 - za vrtno pohištvo (npr. ležalniki, stoli, mize), ki je na prostem na

zavarovanem zemljišču, do 1.400 EUR po škodnem dogodku in v letnem agregatu,

- za tende in nadstreške, ki so pritrjeni na gradbeni objekt ali so pritrjeni na zavarovanom zemljišču, do 700 EUR po škodnem dogodku in v letnem agregatu.

B. Česa zavarovanje ne krije?

Zavarovalnica ne krije:

- 1) škode zaradi vdora dežja, toče, snega ali drugih nanosov skozi odprto okno ali druge odprtine na zgradbi (dimniki, ventilacijske cevi, zračniki ipd.), razen če so odprtine nastale zaradi viharja,
- 2) škode zaradi viharja, toče, nepričakovanih padavin in vdora meteornih voda v objekte slabe gradbene kategorije, ki nimajo trdnih temeljev in v objekte kot so rastlinjaki, senčniki ali druge predmete zavarovanja s podobnimi lastnostmi ter na predmetih na odprtem,
- 3) škode zaradi nepričakovanih padavin in vdora meteornih voda v pomožne objekte slabe gradbene kategorije, kot so tende, nadstreški,
- 4) škode zaradi snega, ki ga nosi vihar in se zadržuje kot snežni nanosi,
- 5) drsenja tal, če se je drsenje pričelo v trenutku sklenitve pogodbe o zavarovanju,
- 6) škode zaradi počasnega geološkega drsenja tal, ki se kaže v manjših razpokah na gradbenem objektu,

- 7) škod zaradi zemeljskih plazov, drsenja ali pogrezanja tal, ki jih povzroči človeška dejavnost (npr. miniranje, vrtnanje ipd.) ali človeška dejavnost oblikovanja zemeljskega površja (z nalaganjem opeke in podobnega gradbenega materiala ali deponije odpadkov),
- 8) škode, ki je nastala, je v zvezi ali kakorkoli povezana s pogrezanjem tal,
- 9) stroškov sanacije tal zaradi nastanka škode na predmetu zavarovanja,
- 10) naslednjih škod iz naslova kritja poplave, hudournika in visoke vode:
- zaradi glivic, nastalih zaradi vlage,
 - zaradi pogrezanja tal, ki je posledica poplav ali hudournikov,
 - zaradi poplavljanja vode iz žlebov in cevi za odvod deževnice,
 - zaradi poplavljanja vode iz javne kanalizacijske mreže, razen če je prišlo do izliva zaradi poplave ali hudournika,
 - zaradi podzemnih vod, razen, če je podzemna voda posledica visokih vod,
 - na predmetih zavarovanja ob živih ali mrtvih strugah potokov in rek ali na območju med potoki ali rekami in nasipi (inundacijsko območje), vključno s predmeti zavarovanja na samem nasipu,
 - na predmetih zavarovanja, ki so bili v zadnjih 5 letih poplavljeni dvakrat ali večkrat,
- 11) škod zaradi teže snežne mase na:
- na predmetu zavarovanja (gradbeni objekt), ki ni zgrajen na način, ki je običajen za mesto, kjer se predmet zavarovanja nahaja, ali predmet zavarovanja slabo vzdrževan ali dotrajan,
 - na šotoru in nadstrešku z mehkim pokrovom iz stekla, plastike in bitumna,
 - na razpadajočih ali nedokončanih gradbenih objektih ali med rekonstrukcijo, če obstaja vzročno-posledična povezava med škodo in stanjem objekta,
- 12) odstranjevanje in čiščenje snega,
- 13) škode, ki nastane zaradi potresa, razen če je ta nevarnost posebej dogovorjena.

2.1.5 POMOČ NA DOMU

A. Kaj krije zavarovanje?

1. Nujna asistenca na domu

Organizirali bomo popravilo in krili stroške popravila (potne stroške in stroške dela strokovnjaka in tudi stroške potrebnih nadomestnih delov) za preprečevanje nadaljnje škode ali poslabšanja življenjskih pogojev v primeru:

- 1) poškodbe na vodovodnem in/ali odtočnem sistemu,
- 2) zamašenih stranišč, kopalnih kadi in pomivalnih korit,
- 3) izpada sistema za oskrbo z električno energijo,
- 4) nedelovanja ali okvare katerega koli ogrevalnega sistema in/ali oskrbe z vročo vodo, ki jo zagotavlja kateri koli ogrevalni sistem,

- 5) okvare ali nedelovanja klimatske naprave,
- 6) poškodbe na zunanjih ključavnicah, strehi, vratih ali oknih vašega doma, ki je posledica nevihte, požara, dima, vloma, poskusov vloma ali vandalizem; v tem primeru vam bomo zagotovili začasno rešitev v sili,
- 7) zaklenjenih zunanjih vrat (z mehanskimi ključavnicami), če se vi ali člani vašega gospodinjstva zaklenejo zunaj ali znotraj doma; v tem primeru bomo zagotovili storitev odklepanja. Pri izgubljenem ali ukradenem ključu bomo krili delo strokovnjaka za postopek zamenjave ključa (stroški nove ključavnice niso zajeti),
- 8) napada škodljivcev v vašem domu, npr. podgane, miši, insekti ali osja in sršenja gnezda (prav tako osja in sršenja gnezda na zunanji steni, strehi ali spodnji strani strešnega oboka vašega doma, ki je enodružinska samostojna hiša).

Če je potrebna nujna asistenca na domu, da bi se preprečila nadaljnja škoda ali trajno poslabšanje vaših življenjskih pogojev po nastanku zavarovalnega primera, morate obvestiti naš 24-urni klicni center za pomoč v sili, ki bo organiziral obisk strokovnjaka.

2. Zavarovanje gospodinjskih aparatov

Organizirali bomo popravilo in krili

stroške popravila (potne stroške in stroške dela strokovnjaka ter stroške potrebnih nadomestnih delov) v primeru: okvare vašega gospodinjskega aparata, a le, če gre za plinski/električni kuhinjski štedilnik/pečico, pralni stroj, pralno-sušilni stroj, sušilni stroj, hladilnik, zamrzovalnik in/ali pomivalni stroj in če so izpolnjeni vsi naslednji pogoji:

- 1) gospodinjski aparat je nameščen v predmetu zavarovanja in na kraju zavarovanja, ki je naveden na zavarovalni polici,
- 2) gospodinjski aparat ni starejši od petih let od dneva nakupa, ki je naveden na originalnem računu s katerim zavarovanec dokazuje nakup (če originalni račun ni na voljo bo starost gospodinjskega aparata preveril strokovnjak zavarovalnice na stroške zavarovanca),
- 3) najvišja cena nakupa je 2.500 EUR za vsako napravo,
- 4) teh aparatov ne krije garancija proizvajalca, trgovca ali podajšana garancija proizvajalca ali trgovca.

Pri okvari vašega gospodinjskega aparata boste imeli dostop do našega 24-urnega klicnega centra za pomoč v sili, ki bo organiziral obisk strokovnjaka na vašem naslovu, ki bo ugotovil stanje in se odločil, ali je popravilo izvedljivo na kraju samem ali v servisni delavnici. Če je treba popravilo izvesti v servisni delavnici, bomo krili stroške prevoza. Strokovnjak se bo z vami dogovoril za prevzem popraviljanje

gospodinjskega aparata (od ponedeljka do petka, znotraj delovnega časa od 9.00 do 17.00). Celotna ocena škode je v vašem domu mogoča samo ob navzočnosti vas ali vašega pooblaščenca.

Uveljavljanje nujne asistenc na domu in zavarovanja gospodinjskih aparatov je omejeno na 400 EUR na zavarovalni primer in na največ štiri zavarovalne primere v letu trajanja zavarovanja.

Stroške storitev strokovnjaka bomo izračunali po tržni stopnji v regiji, kjer je bila storitev opravljena.

B. Česa zavarovanje ne krije?

V kritje nujne asistenc na domu in zavarovanja gospodinjskih aparatov niso zajeti:

- 1) dogodki, ki so se zgodili pred začetkom veljavnosti zavarovalne police, in posledice teh dogodkov,
- 2) zahtevki, ki izhajajo iz nedelovanja ali odklopa komunalnih storitev za vaš predmet zavarovanja (vključno na elektriko, vodo ali plin), ne glede na vzrok,
- 3) dogodki, ki so nastali v zvezi s poklicno ali poslovno dejavnostjo,
- 4) poškodbe, ki so se zgodile v skupnih prostorih ali skupnih delih (npr. skupna napeljava),
- 5) poškodbe estetske/kozmetične narave (npr. poškodbe gumbov, plastičnega ali kovinskega ohišja),

- 6) poškodbe, ki so posledica napak v zasnovi, proizvodnji ali drugih napak, zaradi katerih je proizvajalec sprožil postopek odpoklica izdelkov,
- 7) poškodbe, ki so posledica vaših popravil,
- 8) poškodbe na predmetih ki se redno uporabljajo in zamenjujejo oziroma imajo visoko stopnjo obrabe (varovalke, baterije, žarnice, programska oprema, tesnila, tečajji, filtri, odtočne cevi).

Posebne izključitve za nujno asistenco na domu:

- 9) napeljave skupnih delov večstanovanjskih stavb ali napeljave, ki so v lasti tretje osebe, ki je v celoti odgovorna za to napeljavo (npr. vodovodne, plinske, električne inštalacije),
- 10) stroški za iskanje poškodb (npr. odstranjevanje sten, demontaža naprav, demontaže kopalniških priključkov).

Posebne izključitve za zavarovanje gospodinjskih aparatov:

- 11) poškodbe zaradi zanemarjanja ali postopnega odpovedovanja delovanja, ki izhajajo iz vašega nepravilnega vzdrževanja ali neupoštevanja navodil proizvajalca gospodinjskega aparata,
- 12) poškodbe, ki so posledica mehanske poškodbe predmetov (npr. udarec ali padec naprave), kemične ali toplotne poškodbe predmetov (npr. poškodbe zaradi

- tekočin, onesnaženje ali kontaminacija),
- 13) okvara gospodinjskega aparata zaradi kratkega stika in/ali prenapetosti omrežja za oskrbo z električno energijo zaradi zunanjega vzroka,
- 14) poškodbe na napravah, kupljenih zunaj vaše matične države, ali napravah, ki jih ni mogoče popraviti zaradi pomanjkanja ali nedostopnosti nadomestnih delov, ki so potrebni za popravilo.

Splošna omejitev

Pridržujemo si pravico, da pri uradno razglašeni naravni nesreči in katastrofi ali zaradi višje sile odložimo izvedbo servisiranja.

2.1.6 ZASEBNA ODGOVORNOST

A. Kaj krije zavarovanje?

Zavarovanje krije civilnopravno, nepogodbeno, odgovornost zavarovanca za nastanek škode zaradi smrti, telesne poškodbe ali poslabšanje zdravstvenega stanja ali zaradi poškodovanja ali uničenja lastnine tretje osebe, in sicer:

- 1) kot fizične osebe v vsakdanjem življenju, razen pri izvajanju obrtne dejavnosti in vseh dejavnosti, ki predstavljajo gospodarsko dejavnost,
- 2) kot lastnika stanovanja ali zasebne stanovanjske hiše, okolice in dvorišča,

- 3) kot delodajalca v razmerju do zaposlenih v njegovem gospodinjstvu v kraju zavarovanja, kot je naveden na zavarovalni polici, a le za škodo, ki nastane tem osebam,
- 4) zaradi posesti ali uporabe kolesa, ki deluje na nožni pogon in je brez motorja,
- 5) zaradi posesti in uporabe antenske naprave,
- 6) zaradi ljubiteljskega ukvarjanja s športom, razen lova,
- 7) zaradi imetništva domačih živali, a le, kadar niso namenjene pridobitni dejavnosti,
- 8) zaradi oddajanja predmeta zavarovanja (gradbeni objekt) v turistične namene, a le če je na zavarovalni polici navedeno, da se predmet zavarovanja oddaja v turistične namene in so gostje prijavljeni v spletni aplikaciji AJPES eTurizem.

Zavarovanje kritje tudi odgovornost:

- 9) vašega zakonskega ali zunajzakonskega partnerja, partnerja v partnerski zvezi (sklenjeni ali nesklenjeni), ki z zavarovancem živi na istem naslovu, ki je naveden na zavarovalni polici,
- 10) vaših otrok do 28. leta starosti (tudi vnukov, posvojenih otrok in otrok, ki so v vašem skrbništvu) kot tudi njihovih zakonskih in zunajzakonskih partnerjev ter

življenjskih partnerjev, a le, če živijo v istem gospodinjstvu in naslovu kot zavarovanec,

- 11) iz posesti in uporabe čolna do 3,7 kW moči motorja, za katera ne veljajo določbe Zakona o obveznih zavarovanjih v prometu,
- 12) za škode, ki jih utrpijo etažni lastniki v istem objektu.

Skupni znesek izplačila odškodnine je omejen na 50.000 EUR po škodnem dogodku in v letnem agregatu (za paket kritij Comfort in Extra). Skupni znesek izplačila odškodnine je omejen na 100.000 EUR po škodnem dogodku in v letnem agregatu (za paket kritij Max).

Če je zavarovanec pravna oseba je v okviru kritja zasebne odgovornosti krita izključno odgovornost zavarovanca kot lastnika, uporabnika ali najemnika predmeta zavarovanja, navedenega na zavarovalni polici ter pripadajočih zemljišč in/ali premoženja in/ali pomožnih objektov in/ali pomožnih prostorov, za škodo, ki jo tretje osebe uveljavljajo s civilno pravnimi odškodninskimi zahtevku proti zavarovancu zaradi nenandnega in presenetljivega dogodka (nesreče), ki ima za posledico:

1. smrt, telesne poškodbe ali okvaro zdravlja,
2. uničenje ali poškodbo stvari.

Če zavarovanec ni lastnik, pač pa

uporabnik ali najemjemalec stanovanja ali hiše, se zavarovalno kritje lahko razširi in pokriva tudi škodo, ki jo najemodajalcu povzročijo požar, eksplozija ali izliv vode, če je zavarovalni primer nastal slučajno in nenadoma. Podlimit po škodnem dogodku in v letnem agregatu znaša 10 % zneska zavarovanja zasebne odgovornosti.

B. Česa zavarovanje ne krije?

Če se del stanovanja oziroma stanovanjske hiše uporablja za izvajanje kakšne profesionalne/ obrtniške/poslovne dejavnosti, zavarovanje ne krije odgovornosti za posedovanje tega dela stanovanja, če je škoda nastala z izvajanjem takšne dejavnosti.

Zavarovanje ne krije:

- 1) škode, ki so povzročene osebi, ki je sklenila zavarovanje, zavarovancu, sozavarovanim ali drugim osebam, ki živijo z zavarovancem na istem naslovu (imajo skupni naslov bivanja),
- 2) škode, ki nastanejo pravnim osebam, pri katerih ima zavarovanec solastništvo, lastništvo ali lastniški delež,
- 3) škod nastalih na premoženju, ki je v neposredni ali posredni lasti zavarovanca,
- 4) namerno povzročenih škod,
- 5) škod, ki izhajajo iz posesti ali

uporabe:

- zrakoplova (vključno z brezpilotnimi zrakoplovi, t. i. droni) ter vseh vrst modelov zrakoplovov (v okviru modelarstva),
 - čolnov, razen za čolne do 3,7 kW moči motorja, za katera ne veljajo določbe Zakona o obveznih zavarovanjih v prometu,
 - vseh vrst motornih vozil, prikolic, zrakoplovov, električnih koles in motociklov z močjo motorja nad 0,25kW, vseh vrst električnih dvokolesnikov, pri katerih sami uravnavate ravnotežje (na primer segway) in vseh vrst drugih vozil, ki morajo biti registrirana in/ali mora biti zanje sklenjeno obvezno zavarovanje avtomobilske odgovornosti, v skladu z vsakokrat veljavno zakonodajo,
- 6) škod povzročenih z orožjem, ne glede na vrsto orožja,
 - 7) škod na stvareh ali na opravljenih delih, ki jih je zavarovanec ali katerakoli druga oseba po njegovem nalogu ali za njegov račun izdelal ali predelal, če je vzrok škode v izdelavi, dobavi ali izročitvi (predaji),
 - 8) škod, ki so jih povzročili proizvodi z napako, če jih je izdelal ali na kakršenkoli način dal na trg zavarovanec,
 - 9) škod, ki jih zavarovanec povzroči med izvajanjem pridobitne in/ali poklicne dejavnosti na stvareh v tuji lasti ali s stvarmi v tuji lasti (obdelava, popravilo, prevoz,

- preizkus, ipd.),
- 10) škod, ki so nastale kot posledica izvršitve kaznivega dejanja ali prekrška,
- 11) škod na okolju, ki so posledica onesnaženja (škodljive emisije) zraka, vode ali zemlje,
- 12) škod na tujih stvareh, ki jih je zavarovanec vzel v zakup, uporabo, na posodo, varovanje, prevoz, hrambo, dovoljeno posest, ipd.,
- 13) škod na očalih in prenosnih električnih napravah (mobitelih, tablicah, prenosnih računalnikih ipd.).

Zavarovanje ne krije odgovornosti zavarovanca za škode na stvareh, ki nastanejo zaradi:

- 14) trajnega delovanja toplote, plina, dima, saj, prahu, pare, vlage ali padavin, kakor tudi plesnivosti, tresenja, ropota, šumenja, ipd.,
- 15) drsenja, pogrezanja tal, zemeljskih plazov ali kakršnegakoli drugega premikanja zemeljskih plasti,
- 16) poplave stoječih, tekočih in podzemnih vod,
- 17) postopno nastalih škod.

Zavarovanje ne krije odgovornosti za škodo:

- 18) ki je v neposredni povezavi z uporabo jedrske energije, in škodo, ki je neposredno povezana z visokoenergijskim ionizirajočim sevanjem (npr. alfa-, beta- in

gama-žarki, ki jih sevajo radioaktivne snovi in nevtroni, ali žarki, ki nastajajo v pospeševalnikih delcev, laserski in drugi podobni žarki),

- 19) ki je neposredno ali posredno povzročena z azbestom, proizvodi in materiali iz azbesta, ali je v karšnikoli drugi povezavi z azbestom,
- 20) ki je posredna ali neposredna posledica delovanja magnetnih, elektromagnetnih polj ali jedrskega sevanja ne glede na njihov vir ali nastanek,
- 21) ki po pogodbi ali po posebnem dogovoru presega obseg obveznosti, ki izvira iz pravnih predpisov o odgovornosti,
- 22) škode, za katere zavarovanec odgovarja kot investitor oziroma vlagatelj, vendar pa so krite škode, za katere zavarovanec odgovarja v vlogi naročnika in/ali izvajalca del na lastnih nepremičninah,
- 23) zaradi denarnih glob, kazni (ne glede na obliko) ali drugih zahtevkov za višjo odškodnino, ki so višji zaradi denarne globe ali kazni (ne glede na obliko),
- 24) ki je nastala brez poškodovanja ali uničenja stvari oziroma brez poškodovanja ali smrti osebe (čista premoženjska škoda),
- 25) škodo, ki je posledica kakršnega koli vpliva na okolje, zlasti za škodo zaradi onesnaženja (tal, vode in zraka), povzročanja škode

- rastlinskim in živalskim vrstam in/ali zaščitenim naravnim bivališčem ter škodo, ki nastane, ker zavarovanec ni vzdrževal, menjaval in popravljaval naprav za čiščenje odpadnih voda in drugih odpadkov ali ni izvajal drugih ukrepov, ki jih predvidevajo predpisi o varovanju okolja,
- 26) nastalo zaradi višje sile (npr. potresa). Višja sila je dogodek, ki ga ni bilo mogoče pričakovati, se mu izogniti ali ga odvrniti. Kot tak mora biti povzročen od zunaj in ne more biti posledica uporabe neke stvari in/ali dejavnosti.



2.1.7 ZAVAROVANI STROŠKI

A. Kaj krije zavarovanje?

Če je sklenjeno zavarovanje gradbenega objekta, so kriti naslednji stroški:

- 1) stroški preprečitve in zmanjšanja škode zaradi poskusa odprave neposredne nevarnosti, ko nastopi zavarovalni primer, ter pri poskusu omejitve njenih škodljivih posledic,
- 2) stroški čiščenja in rušenja zavarovane lastnine, prevoz ruševin in drugih ostankov te lastnine na najbližje odlagališče odpadkov in njihovo deponiranje ali uničenje, če so posledica zavarovalnega primera,
- 3) stroški nakupa in sajenja okrasnih dreves in okrasnih rastlin na predmetu zavarovanja, če se zaradi viharja, toče, požara, udara strele, eksplozije, razen jedrske eksplozije, ali implozije zlomijo, izpulijo, padejo ali kako drugače poškodujejo v takšnem obsegu, da ni mogoče pričakovati njihove naravne obnove. Stroški se ne nadomestijo, če:
 - so se drevesa že posušila pred nastankom zavarovalnega primera,
 - gre za rastline, ki se uporabljajo v prehrabne namene (za ljudi in živali),
 - gre za rastline, ki se uporabljajo za kakršnokoli predelavo, prodajo in podobno,
 - je vzrok zaradi katerega je prišlo do nastanka škodnega dogodka izključen iz kritja s temi splošnimi

- pogoji ali zavarovalno polico zavarovanca,
- 4) stroški izgube najemnine v primeru dolgoročnega oddajanja (tj. oddajanje predmeta zavarovanja v najem, ki se ne izvaja za namene turizma) v primeru požara, strele, eksplozije (razen eksplozije zaradi jedrske energije ali implozije), naravnih nesreč (razen potresov) in potresov (če je posebej sklenjeno kot dopolnilno kritje), zaradi katerih je stanovanje ali hiša postala neprimerna za bivanje,
 - 5) stroški vrnitve iz letnega dopusta prevoznih stroški, ko mora zavarovanec zaradi resnega zavarovalnega primera (pri katerem se pričakuje, da bo škoda preseгла znesek 4.000 EUR in pri katerem se zahteva navzočnost zavarovanca na lokaciji nastanka škode) prekiniti svoj letni dopust in odpotovati na lokacijo škode. V zavarovanje so zajeti tudi zavarovančev zakonski in zunajzakonski partner ali življenjski partner, ki z zavarovancem živi na istem naslovu (imata enak naslov prebivališča), ter otroci zavarovanca do dopolnjenega 18. leta starosti,
 - 6) stroški hotelske ali druge podobne plačljive nastanitve - če je stanovanje takoj po nastanku škode zaradi zavarovane nevarnosti postalo neuporabno, do trenutka, ko ponovno postane uporabno, a najdlje do dolžine, dogovorjene z zavarovalnim paketo,

- 7) stroški, nastali zaradi poškodbe objekta s strani gosta – zavarovalnica povrne dodatne stroške, ki nastanejo kot posledica nenadnih in nepričakovanih škod na objektu (najemniške hiše ali turistični apartmaji), ki jih je povzročil gost, v vrednosti do 300 EUR ob prvem tveganju, na škodni dogodek. Za vse zavarovalne primere, ki se pripetijo v enem zavarovalnem letu, zavarovalnica izplača skupaj 1.000 EUR (agregatni limit), pri čemer višina nadomestila škode ne more biti višja od sedanje vrednosti poškodovanega zavarovanega predmeta. Ob prijavi škodnega dogodka je zavarovanec dolžan posredovati podatke o gostu/ih, ki so v času nastanka škodnega dogodka bivali v najemni hiši/ turističnem apartmaju (ime in priimek, naslov - prepisano iz dokumenta, s katerim se je gost identificiral), dokaz o prijavi v spletni aplikaciji AJPEŠ eTurizam in izjavo gosta o nastanku škodnega dogodka na predpisanem obrazcu zavarovalnice.

Če so zavarovani predmeti v gospodinjstvu, so kriti naslednji stroški:

- 8) stroški hotelske ali druge podobne plačljive nastanitve - če je stanovanje takoj po nastanku škode zaradi zavarovane nevarnosti postalo neuporabno, do trenutka, ko ponovno postane uporabno, a

- najdlje do dolžine, dogovorjene z zavarovalnim paketo,
- 9) stroški čiščenja in rušenja: predstavljajo stroške čiščenja zavarovanih predmetov zaradi nastanka zavarovalnega primera ter odstranitve in odvoz ostankov zavarovanih predmetov,
- 10) stroški prevoza in skladiščenja predmetov iz zavarovanega gospodinjstva, če je stanovanje postalo neuporabno, od sklenitelja zavarovanja oziroma zavarovanca pa ni mogoče zahtevati, da stvari shrani v potencialno uporabnem delu, ki se povrnejo samo do trenutka, ko stanovanje postane ponovno uporabno ali dokler ni mogoče shranjevanje/skladiščenje v uporabnem delu stanovanja,
- 11) stroški, nastali zaradi poškodb predmetov v gospodinjstvu s strani gostov – Zavarovalnica povrne dodatne stroške, ki nastanejo kot posledica nenadnih in nepričakovanih poškodb predmetov v najemniški hiši ali turističnem apartmaju, ki jih je povzročil gost, do 300 EUR ob prvem tveganju, na škodni dogodek. Za vse zavarovalne primere, ki se pripetijo v enem zavarovalnem letu, zavarovalnica izplača skupaj 1.000 EUR (agregatni limit). Višina nadomestila škode ne more biti višja od trenutne vrednosti poškodovanega zavarovanega predmeta. Zavarovalnica si

pridržuje pravico, da vloži regresni zahtevek proti gostu, ki je odgovoren za škodo, ne glede na obstoj policijskega zapisnika. Ob prijavi škodnega dogodka je zavarovanec dolžan posredovati podatke o gostu/ih, ki so v času nastanka škodnega dogodka bivali v najemni hiši/ turističnem apartmaju (ime in priimek, naslov - prepisano iz dokumenta, s katerim se je gost identificiral), dokaz o prijavi v spletni aplikaciji AJPES eTurizam in izjavo gosta o nastanku škodnega dogodka na predpisanem obrazcu zavarovalnice.

B. Česa zavarovanje ne krije?

V krite stroške, povzročene zaradi poškodovanja gradbenega objekta in/ ali predmetov v gospodinjstvu s strani gosta niso zajeti:

- 1) škoda estetskega značaja, ki ne zmanjšuje uporabnosti posameznega predmeta/naprave,
- 2) poškodbe gradbenega objekta in/ali predmetov v gospodinjstvu, ki so nastale zaradi uporabe motornega ali priključnega vozila in/ali brezpilotnega letalnika (npr. dron), zavarovalnica pa si pridržuje pravico, da vloži regresni zahtevek proti gostu, odgovornemu za škodo, ne glede na obstoj policijskega zapisnika.

Če je dogovorjeno zavarovanje gradbenega objekta (stanovanje ali hiša) in predmetov v gospodinjstvu, se zavarovalni limiti za stroške hotelskih in podobnih nastanitvev, če je gradbeni objekt postal neuporaben za bivanje, ne seštevajo.

2.1.8 IZLIV VODE

A. Kaj krije zavarovanje?

Če sta sklenjena Paket Extra ali Paket Max, krije zavarovanje tudi škode, ki so nastale zaradi izliva vode iz vodovodnih in odvodnih (kanalizacijskih) cevi in naprav za ogrevanje in hlajenje.

V okviru obsega nevarnosti izliva vode iz vodovodnih in odvodnih (kanalizacijskih) cevi na predmetu zavarovanja (gradbeni objekt in/ali predmeti v gospodinjstvu) je krito:

- 1) škoda zaradi izlitja vode iz vodovodnih in odvodnih cevi in naprav za ogrevanje in hlajenje:
 - zaradi poškodb cevi,
 - zaradi zamašitve ali zamrznitve cevi (izključno v stalno nastanjenem objektu),
- 2) povračilo stroškov za popravilo ali zamenjavo nujnega dela vodovodnih in odvodnih cevi ter cevi iz ogrevalnega sistema (radiatorji) in hlajenja, ki pripadajo predmetu zavarovanja, razen tistih, za vzdrževanje katerih so po škodi zaradi izliva vode odgovorni

- 3) nadomestilo stroška izgube vode zaradi izliva vode iz vodovodnih cevi ter zaradi zloma cevi, ki so del vodovodnih inštalacij. Zavarovalnica nadomesti samo razliko med povprečnim zneskom računa za oskrbo z vodo za zadnje tri mesece pred nastankom zavarovalnega primera in povečanim zneskom na računu v mesecu nastanka zavarovalnega primera, a le pod pogojem, da je razlika med navedenima najmanj 10 %. V izračunu se upošteva samo variabilni del cene storitve za oskrbo z vodo,
- 4) nadomestilo stroškov, ki nastanejo zaradi počenja cevi zaradi korozije v/na cevi, ki je sestavni del gradbenega objekta (stanovanja ali hiše) in je zavarovanec ne more preverjati,
- 5) nadomestilo stroškov iskanja mesta počenja cevi, a izključno in samo če je predmet zavarovanja gradbeni objekt (stanovanje ali hiša) in je to navedeno na zavarovalni polici,
- 6) povračilo stroškov zamenjave vodovodnih pip, odtokov za smrad in vodomero (vodnih števec), a le, če je z zavarovalno polico dogovorjeno zavarovanje predmetov v gospodinjstvu.

B. Česa zavarovanje ne krije?

Zavarovalnica ne krije škode nastale zaradi:

- 1) vode iz pršilnikov, šob iz sistemov za razprševanje vode, sistemov za gašenje ali sistemov za namakanje,
- 2) brizganja vode iz akvarija, kadi in bazenov ter škode zaradi vode, s katero se čisti,
- 3) pogrezanja in drsenja tal, razen če pogrezanje in drsenje tal ni posledica izliva vode iz vodovodnih in odvodnih (kanalizacijskih) cevi,
- 4) zamrznitve cevi in naprav v ogrevalnem sistemu,
- 5) izliva vode iz odprtih pip v zavarovančevem stanovanju ali hiši,
- 6) nevdrževanja, zaradi nakopičenih spužvastih ali gobastih usedlin, dotrajanosti, rje in korozije hišnega vodovodnega in odvodnega omrežja ter naprav za ogrevanje s toplo vodo in parno ogrevanje, ki pripadajo gradbenemu objektu ali jih lahko zavarovanec pregleduje,
- 7) izliva vode iz žlebov in cevi za odvod deževnice, razen tistih, ki so vgrajeni v gradbeni objekt,
- 8) izliva vode iz odvodne cevi pralnih strojev v zavarovančevem stanovanju ali hiši, če škoda ni nastala, ker je počila cev,
- 9) potresa, razen če je ta nevarnost posebej dogovorjena.

Stroški odmašitve niso kriti.

2.1.9 LOM STEKLA

A. Kaj krije zavarovanje?

Če je z zavarovalno polico dogovorjen paket kritij Extra ali Max in je z zavarovalno polico dogovorjeno zavarovanje gradbenega objekta, zavarovanje krije škodo zaradi razbitja stekla na:

- 1) steklih v zunanjih in notranjih vratih ter oknih gradbenega objekta (stanovanja ali hiše) in pomožnih prostorov, a le, če so v izključni lasti zavarovanca,
- 2) notranjih in zunanjih steklenih ograjah, ki so pritrjene na gradbeni objekt (stanovanje ali hišo), npr. steklene balkonske ograje.

Če je z zavarovalno polico dogovorjen paket kritij Extra ali Max in je z zavarovalno polico dogovorjeno zavarovanje predmetov v gospodinjstvu, zavarovanje krije škodo zaradi razbitja stekla na:

- 3) notranjih in zunanjih vratih in oknih stanovanja ali hiše v lasti zavarovanca,
- 4) notranjih ograjah in pregradnih stenah v predmetu zavarovanja (stanovanje ali hiša),
- 5) steklih vrat ali oken pomožnih prostorov, a le, če so v izključni lasti zavarovanca,
- 6) zastekljenem pohištvu, vitrinah in ogledalih v stanovanju ali hiši

- zavarovanca, a le, če so pritrjeni na površino zidu ali pohištvu,
- 7) kabinah za prhanje, kuhalnih ploščah, napah, kaljenih stenskih steklenih oblogah v kuhinji,
 - 8) straniščnih školjkah, umivalnikih, bidejih, kadeh.

B. Česa zavarovanje ne krije?

Zavarovalnica ne krije škode nastale zaradi:

- 1) premeščanja ali nameščanja stekla zunaj gradbenega objekta (stanovanja ali hiše), ki je naveden na zavarovalni polici,
- 2) zaradi prask, izjedanja, obrabe ali podobnih poškodb na površini stekla,
- 3) potresa, razen če je ta nevarnost posebej dogovorjena,
- 4) na ogledalih, ki niso pritrjena na površino zidu ali pohištvu.

Stroški odstranjevanja in ponovnega nameščanja predmetov, potrebnih za postavitve novega stekla, so zavarovani skladno z veljavnimi limiti in podlimiti po izbranem paketu zavarovanja.

Če je z zavarovalno polico dogovorjeno zavarovanje gradbenega objekta (stanovanje ali hiša) in predmetov v gospodinjstvu se zavarovalni limiti za škode na vrat in oken zaradi razbitja stekla ne seštevajo.



2.1.10 TATVINA, VLOMNA TATVINA, ROP IN VANDALIZEM

A. Kaj krije zavarovanje?

Če je z zavarovalno polico dogovorjen paket kritij Max in je z zavarovalno polico dogovorjeno zavarovanje gradbenega objekta (stanovanja ali hiše), zavarovanje krije škodo nastalo zaradi tatvine, vlomne tatvine ali vandalizma, in sicer:

- 1) tatvina delov gradbenega objekta (žlebov, ograj ali drugih delov, ki so izdelani iz bakra, železa, inoksa ali podobnih materialov),
- 2) škodo na gradbenem objektu, ki je nastala pri vlamu (vlomni tatvini), ropu ali pri poskusu izvršitve teh dejanj. Zavarovanje krije škodo v gradbenem objektu, ki je nastala zaradi vandalizma pri izvršitvi vlomne tatvine ali zaradi vandalizma pri poskusu izvršitve tega dejanja;
- 3) škode zaradi estetskih poškodb fasade gradbenega objekta (npr. grafiti).

Če je z zavarovalno polico dogovorjen paket kritij Max in je z zavarovalno polico dogovorjeno zavarovanje predmetov v gospodinjstvu, zavarovanje krije škodo nastalo na predmetih v gospodinjstvu zaradi:

- 4) vlomne tatvine,
- 5) ropa (z zavarovancem so izenačene

vse osebe, ki so bile v času izvršitve ropa ali poskusa izvršitve ropa prisotne v stanovanju ali hiši zavarovanca, z njegovim dovoljenjem),

- 6) vandalizma v zvezi z vlomno tatvino,
- 7) stroškov zamenjave ključavnice, če so ključi gradbenega objekta (stanovanja ali hiše) izginili zaradi vlomne tatvine,
- 8) škodo nastalo na gradbenem objektu (stanovanje ali hiša) pri vlomni tatvini,
- 9) tatvina kolesa:
 - iz dobro zaprtega in zaklenjenega gradbenega objekta (stanovanje ali hiša, pomožni prostor, pomožni objekt, ki jih uporablja izključno zavarovanec, ali skupni prostor, ki ga uporabljajo vsi etažni lastniki), a le, če je bilo kolo v trenutku tatvine zaščiteno z ustrezno ključavnico z varnostnim zaklepanjem,

V SKLOPU KRITJA VLOMNE TATVINE JE KRITA TUDI TATVINA KOLESIA IZVEN KRAJA ZAVAROVANJA.

- izven dobro zaprtega in zaklenjenega gradbenega objekta ali izven kraja zavarovanja, kot je določen na zavarovalni polici, a le, če je bilo kolo zaščiteno z ustrezno ključavnico z varnostnim zaklepanjem na način, ki je običajen v prometu.

Če je z zavarovalno polico dogovorjeno zavarovanje gradbenega objekta (stanovanje ali hiša) in predmetov v gospodinjstvu se zavarovalni limiti za stroškov škode na objektu zaradi tatvine, vlomne tatvine, ropa in vandalizma ne seštevajo.

B. Česa zavarovanje ne krije?

Zavarovanje ne krije škode, če tatvino, vlomno tatvino, rop ali vandalizem pri vlomni tatvini ali poskus navedenih dejanj izvrši, zagreši ali pri njem kakorkoli sodeluje oseba, ki z zavarovancem živi v istem gospodinjstvu, oseba ki jo zavarovanec mora preživljati, oseba ki je zaposlena v gospodinjstvu zavarovanca, oseba, ki jo je zavarovanec pooblastil, da opravlja nadzor nad predmetom zavarovanja ali oseba, ki je z zavarovancem v najemnem razmerju.

Če je z zavarovalno polico dogovorjeno zavarovanje gradbenega objekta (stanovanje ali hiša) kritje ni podano:

- 1) v primeru tatvine ali vlomne tatvine zunanjih delov gradbenega objekta

(npr. bojlerji, zunanje enote klimatskih naprav, vodne črpalke, sončni paneli, ipd.). Zunanje enote toplotnih črpalk so zavarovane do zavarovalne vsote 5.000 EUR po škodnem dogodku in v letnem agregatu,

- 2) za škode zaradi grafitov, ki so že obstajali pred začetkom zavarovanja, risb, napisov in drugih iznakaženosti, ki jih lahko zavarovanec odstrani z vodo, in škode na zgradbah, ki še niso vseljive.

Če je z zavarovalno polico dogovorjeno zavarovanje predmetov v gospodinjstvu zavarovalno kritje ni podano za škodo nastalo:

- 3) zaradi tatvine ali vlomne tatvine ali poskusu izvršitve navedenih dejanj za tiste predmete v gospodinjstvu, ki so v času nastanka zavarovalnega primera na prostem ali odprtem mestu,
- 4) pri tatvini kolesa zunaj kraja zavarovanja, kot je določen v zavarovalni polici:
 - če zavarovanec ne dostavi podatkov o ukradenem kolesu (proizvajalec, leto izdelave, serijska številka okvirja) in pisnega potrdila policije, da kolo v petnajstih dneh od izvršene tatvine ni bilo najedeno,
 - za predmete, ki niso čvrsto pritjeni na kolo.

2.1.1 PRENAPETOST

A. Kaj krije zavarovanje?

Zavarovanje krije škodo:

- ki jo povzroči s strelo posredno prenesena električna energija po električnih vodih;
- zaradi indukcije pri atmosferskih praznitvah.

Če se zavaruje gradbeni objekt, so predmet zavarovanja samo napeljave, ki so sestavni del gradbeni objekt (vgrajene v gradbenega objekta), kot so vodovodne črpalke, grelniki vode, bazenska tehnika, peči za centralno ogrevanje, vgrajene klimatske naprave, domofoni, avtomatske naprave za odpiranje vrat, vgrajene alarmne naprave, televizijske in radijske antene (antene za sprejem signala, antenski ojačevalniki).

Z zavarovanjem bazenske tehnike so krite tudi škode zaradi prenapetosti na napeljava, ki so sestavni del pomožnega objekta.

Če se zavarujejo predmeti v gospodinjstvu, so zavarovane naprave, ki se uporabljajo v gospodinjstvu, in sicer izključno:

- kuhalne plošče, pečice, pomivalni in pralni stroji, sušilni stroji, hladilniki, nape, naprave za ogrevanje in hlajenje,

- televizorji, hišni kino z zvočniki, video naprave, glasbene naprave z zvočniki, namizni računalniki. Namizni računalniki so zavarovani do 650 EUR na škodni dogodek in v letnem agregatu.

B. Česa zavarovanje ne krije?

Škod, ki so posledica notranje prenapetosti, oziroma škod, ki so nastale kot posledica vklopa ali izklopa delov mreže, pri kratkem stiku, pri preboju izolacije zaradi resonance in podobno.

KRIJEMO ŠKODE POVZROČENE Z INDIREKTNIM UDAROM STRELE.

2.1.12 POTRES

Kaj krije zavarovanje?

Potresno zavarovanje se sklenu kot dopolnilno kritje ki mora biti navedeno na vaši zavarovalni polici in za katero je potrebno plačati dodatno premijo. Predmet zavarovanja so lahko gradbeni objekt in/ali predmeti v gospodinjstvu. Zavarovanje krije škodo zaradi potresa, če je potres seizmografsko registriran službi, ki na teritoriju Republike Slovenije izvaja naloge seizmološke službe, z intenziteto od 5. (pete) stopnje ali več po evropski potresni lestvici (EMS) v kraju zavarovanja.

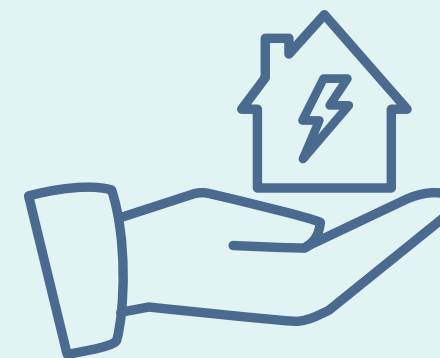
Potresno zavarovanje krije samo škode, za katere zavarovanec dokaže, da so nastale kot izključna posledica rušenja ali poškodovanja, ki je nastalo zaradi naravnega tresenja tal.

Za zavarovalni primer je škoda, ki jo je povzročil potres in je nastala v času 72 (dvainsedemdeset) zaporednih ur od začetka potresa.

V primeru nastanka zavarovalnega primera, bo zavarovalnica izplačala zavarovalnino v višini nastale škode, zmanjšano za odbitno franšizo, kot je navedena na zavarovalni polici. Zavarovalna vsota predstavlja zgornjo

mejo obveznosti zavarovalnice.

Če je dogovorjeno dopolnilno kritje potresa, zavarovanje krije tudi škode, ki so nastale zaradi naslednjih nevarnosti, a le, če je nastanek nevarnosti posledica potresa: požar, eksplozija (razen eksplozije zaradi jedrske energije), izliv vode iz vodovodnih in odvodnih cevi, razbitje stekla, izguba najemnine, drsenje tal, zemeljski in snežni plaz.



ZAVAROVANA VREDNOST / ZNESEK ZAVAROVANJA

V tem poglavju boste našli vse pomembne informacije o zavarovalnih vsotah za katere je sklenjeno vaše zavarovanje. Zavarovana vrednost za objekte je nova vrednost, za stvari v gospodinjstvu (oprema) pa vrednost nabave nove stvari.

Izjema so:

- če je ob sklenitvi zavarovalne pogodbe vrednost gradbenega objekta nižja od 40 % nove vrednosti gradbenega objekta. V tem primeru je zavarovalna vsota gradbenega objekta enaka dejanski vrednosti gradbenega objekta. Dejanska vrednost predmeta zavarovanja je nova vrednost predmeta zavarovanja zmanjšana za ocenjeno obrabo. Obraba je odvisna od tehnične in ekonomske obrabe predmeta zavarovanja od dneva, ko je bil gradbeni objekt zgrajen do dneva, ko je bila opravljena ocena njegove vrednosti,
- predmeti, ki pred zavarovalnim primerom niso bili več primerni za uporabo v skladu z njihovim namenom, pri katerih se vrednost predmeta zmanjša za znesek ocenjene obrabe, vendar največ do prodajne cene, ki jo lahko doseže zavarovanec.

2.1.13 LIMITI KRITJA PRI ZAVAROVANJU GRADBENEGA OBJEKTA

Zavarovane nevarnosti in zavarovalne vsote (limiti kritja) glede na škodni dogodek so odvisni od paketa kritij, ki ga izbere zavarovalec. Zavarovane nevarnosti in zavarovalne vsote za posamezni paket kritij so navedene v

spodnji tabeli.

Zavarovalne vsote v tabeli so zgornje meje obveznosti zavarovalnice po posameznem zavarovalnem primeru ali v letnem agregatu, ki jo zavarovalnica lahko izplača.

ZV = zavarovalna vsota.

ZAVAROVANE NEVARNOSTI	COMFORT	EXTRA	MAX
POŽAR IN POŽARNA NEVARNOST			
POŽAR, NEPOSREDNI UDAR STRELE, EKSPLOZIJA, IMPLOZIJA	ZV	ZV	ZV
PADEC ALI UDAREC ZRAKOPLOVA ALI NJEGOVIH DELOV	ZV	ZV	ZV
NARAVNE NESREČE			
VIHAR IN TOČA	ZV	ZV	ZV
NEPRIČAKOVANE PADAVINE (DEŽ IN VODOR METEORNIH VODA)	do 400 EUR	do 400 EUR	do 1.500 EUR
SNEŽNI PLAZ	do 4.000 EUR	do 4.000 EUR	do 15.000 EUR
DRSENJE TAL IN ZEMELJSKI PLAZ	do 4.000 EUR	do 4.000 EUR	do 15.000 EUR
POPLAVE, HUDOURNIKI, VISOKE VODE	do 4.000 EUR	do 4.000 EUR	do 15.000 EUR
TEŽA SNEGA	do 1.500 EUR	do 1.500 EUR	do 4.000 EUR
POTRES (SAMO ČE JE DOGOVORJENO KOT DOPOLNILNO KRITJE)	ZV	ZV	ZV
POMOČ NA DOMU			
ALLIANZ POMOČ NA DOMU	400 EUR	400 EUR	400 EUR
ZASEBNA ODGOVORNOST			
ZAVAROVANJE ZASEBNE ODGOVORNOSTI	do 50.000 EUR	do 50.000 EUR	do 100.000 EUR
ZAVAROVANI STROŠKI			
STROŠKI PREPREČITVE IN ZMANJŠEVANJA ŠKODE	do 3 % ZV	do 3 % ZV	do 10 % ZV
STROŠKI ČIŠČENJA IN RUŠENJA	do 3 % ZV	do 3 % ZV	do 10 % ZV

ZAVAROVANE NEVARNOSTI	COMFORT	EXTRA	MAX
STROŠKI NAKUPA IN SAJENJA OKRASNIH DREVES IN RASTLIN	do 300 EUR	do 300 EUR	do 1.000 EUR
IZGUBA NAJEMNINE	30 dni, 15 EUR/dan	30 dni, 15 EUR/dan	90 dni, 15 EUR/dan
STROŠKI VRNITVE Z LETNEGA DOPUSTA	do 200 EUR	do 200 EUR	do 700 EUR
STROŠKI HOTELSKE ALI DRUGE PODOBNE NAMESTITVE	15 dni, 100 EUR/dan	15 dni, 100 EUR/dan	60 dni, 100 EUR/dan
STROŠKI NASTALI ZARADI POŠKODBE GRADBENEGA OBJEKTA S STRANI GOSTA	300 EUR (1.000 EUR v letnem agregatu)	300 EUR (1.000 EUR v letnem agregatu)	300 EUR (1.000 EUR v letnem agregatu)
IZLIV VODE			
IZLIV VODE IZ VODOVODNIH IN ODVODNIH (KANALIZACIJSKIH) CEVI	-	do 10.000 EUR	ZV
IZLIV VODE ZARADI ZAMRZNITVE IN ZAMAŠITVE CEVI	-	do 1.000 EUR	do 3.000 EUR
STROŠKI OB POPRAVILU CEVI	-	do 300 EUR	do 1.100 EUR
STROŠKI ISKANJA MESTA LOMA ALI POČENJA CEVI	-	do 100 EUR	do 400 EUR
STROŠKI IZGUBE VODE ZARADI IZLIVA	-	do 200 EUR	do 500 EUR
POKANJE CEVI ZARADI KOROZIJE	-	do 400 EUR	do 1.500 EUR
LOM STEKLA			
STEKLA NA VRATIH ALI OKNIH	-	do 250 EUR	do 5.000 EUR
STEKLENE OGRAJE	-	do 250 EUR	do 3.000 EUR
VLOMNA TATVINA			
TATVINA ALI VLOMNA TATVINA DELA GRADBENEGA OBJEKTA (INOKS, BAKER)	-	-	do 500 EUR
POŠKODBE GRADBENEGA OBJEKTA ZARADI VLOMNE TATVINE	-	-	do 3.000 EUR
VANDALIZEM			
STROŠKI ODSTRANJEVANJA ESTETSKIH POŠKODB S FASADE	-	-	do 750 EUR
PRENAPETOST			
PRENAPETOST ZARADI NEURJA NA NAPELJAVAH IN VGRAJENIH NAPRAVAH HIŠE	-	-	do 10.000 EUR

2.1.14 LIMITI KRITJA PRI ZAVAROVANJU PREDMETOV V GOSPODINJSTVU

Zavarovane nevarnosti in zavarovalne vsote (limiti kritja) glede na škodni dogodek so odvisni od paketa kritij, ki ga izbere zavarovalec. Zavarovane nevarnosti in zavarovalne vsote po posameznem paketu kritij so navedene v spodnji tabeli.

Zavarovalne vsote v tabeli so zgornje meje obveznosti zavarovalnice po posameznem zavarovalnem primeru ali v letnem agregatu, ki jo zavarovalnica lahko izplača.

ZV = zavarovalna vsota.

Če so zavarovani predmeti bili ukradeni, zavarovanec pa ne more dokazati njihove vrednosti, znaša obveznost zavarovalnice do največ 50 % nabavne vrednosti novega predmeta.

ZAVAROVANE NEVARNOSTI	COMFORT	EXTRA	MAX
POŽAR IN POŽARNA NEVARNOST			
POŽAR, NEPOSREDNI UDAR STRELE, EKSPLOZIJA, IMPLOZIJA	ZV	ZV	ZV
PADEC ALI UDAREC ZRAKOPLOVA ALI NJEGOVIH DELOV	ZV	ZV	ZV
NARAVNE NESREČE			
VIHAR IN TOČA	ZV	ZV	ZV
NEPRIČAKOVANE PADAVINE (DEŽ IN VDROR METEORNIH VODA)	do 200 EUR	do 200 EUR	do 700 EUR
SNEŽNI PLAZ	ZV	ZV	ZV
DRSENJE TAL IN ZEMELJSKI PLAZ	do 4.000 EUR	do 4.000 EUR	do 15.000 EUR
POPLAVE, HUDOURNIKI, VISOKE VODE	ZV	ZV	ZV
TEŽA SNEGA	do 1.500 EUR	do 1.500 EUR	do 4.000 EUR
POTRES (SAMO ČE JE DOGOVORJENO KOT DOPOLNILNO KRITJE)	ZV	ZV	ZV
POMOČ NA DOMU			
ALLIANZ POMOČ NA DOMU	400 EUR	400 EUR	400 EUR
ZASEBNA ODGOVORNOST			
ZAVAROVANJE ZASEBNE ODGOVORNOSTI	do 50.000 EUR	do 50.000 EUR	do 100.000 EUR

ZAVAROVANE NEVARNOSTI	COMFORT	EXTRA	MAX
ZAVAROVANI STROŠKI			
STROŠKI HOTELSKE ALI DRUGE PODOBNE NAMESTITIVE	15 dni, 100 EUR/dan	15 dni, 100 EUR/dan	60 dni, 100 EUR/dan
STROŠKI ČIŠČENJA IN RUŠENJA	do 3 % ZV	do 3 % ZV	do 10 % ZV
STROŠKI PREVOZA IN SKLADIŠČENJA	do 3 % ZV	do 3 % ZV	do 10 % ZV
STROŠKI NASTALI ZARADI POŠKODB PREDMETOV V GOSPODINJSTVU S STRANI GOSTA	do 300 EUR (1.000 EUR v letnem agregatu)	do 300 EUR (1.000 EUR v letnem agregatu)	do 300 EUR (1.000 EUR v letnem agregatu)
IZLIV VODE			
IZLIV VODE IZ VODOVODNIH IN ODVODNIH (KANALIZACIJSKIH) CEVI	-	ZV	ZV
IZLIV VODE ZARADI ZAMRZNITVE IN ZAMAŠITVE CEVI	-	do 1.000 EUR	do 3.000 EUR
STROŠKI IZGUBE VODE ZARADI IZLIVA VODE	-	do 100 EUR	do 250 EUR
STROŠKI ZAMENJAVE PIP	-	do 40 EUR	do 150 EUR
STROŠKI OB POPRAVILU CEVI	-	do 200 EUR	do 500 EUR
POKANJE CEVI ZARADI KOROZIJE	-	do 400 EUR	do 1.500 EUR
LOM STEKLA			
STEKLA NA VRATIH ALI OKNIH	-	do 250 EUR	do 5.000 EUR
STEKLENE STENE IN PREGRADE	-	do 250 EUR	do 3.000 EUR
ZASTEKLJENO POHIŠTVO, VITRINE, OGLEDALA	-	do 250 EUR	do 3.000 EUR
KABINE ZA PRHANJE IN KUHALNE PLOŠČE	-	do 250 EUR	do 3.000 EUR
STRANIŠČNE ŠKOLJKE ALI UMIVALNIKI	-	do 250 EUR	do 3.000 EUR
TATVINA, VLOMNA TATVINA, ROP IN VANDALIZEM			
V STALNO NASELJENIH GRADBENIH OBJEKTIH	-	-	ZV
V NENASELJENIH GRADBENIH OBJEKTIH	-	-	do 12.000 EUR
TATVINA KOLESA IZVEN DOBRO ZAKLENJENEGA GRADBENEGA OBJEKTA	-	-	do 250 EUR

ZAVAROVANE NEVARNOSTI	COMFORT	EXTRA	MAX
STROŠKI ZAMENJAVE KLJUČAVNICE ZARADI ZAVAROVALNEGA PRIMERA	-	-	do 500 EUR
POŠKODBE NA GRADBENEM OBJEKTU ZARADI VLOMNE TATVINE	-	-	do 3.000 EUR
PRENAPETOST			
PRENAPETOST ZARADI VIHARJA (APARATI)	-	-	do 10.000 EUR

ČE ZAVAROVANEC NE MORE DOKAZATI VREDNOSTI PREDMETOV V GOSPODINJSTVU, KI SO BILI UKRADENI, ZNAŠA OBVEZNOST ZAVAROVALNICE DO NAJVEČ 50 % NABAVNE VREDNOSTI NOVEGA PREDMETA.

2.1.15 PODLIMITI GLEDE NA PREDMET ZAVAROVANJA

Za posamezne zavarovane predmete, ki niso navedeni v tabeli za limit kritja pri zavarovanju predmetov v gospodinjstvu, veljajo podlimiti

določeni v spodnji tabeli. Podlimiti so določeni glede na zavarovano nevarnost in veljajo za posamezni škodni dogodek.

PODLIMITI V GLEDE NA PREDMET ZAVAROVANJA	COMFORT	EXTRA	MAX
GRADBENI DEL POMOŽNIH OBJEKTOV IN PROSTOROV	do 15.000 EUR	do 15.000 EUR	do 45.000 EUR
PREDMETI V GOSPODINJSTVU V POMOŽNIH OBJEKTI IN PROSTORIH	do 3 % zneska zavarovanja	do 3 % zneska zavarovanja	do 10 % zneska zavarovanja
PREDMETI POSEBNE VREDNOSTI V STANOVANJU, V DOBRO ZAKLENJENI VARNOSTNI OMARI (SEF, TREZOR)	do 3 % zneska zavarovanja	do 3 % zneska zavarovanja	do 10 % zneska zavarovanja
PREDMETI POSEBNE VREDNOSTI V STANOVANJU, IZVEN DOBRO ZAKLENJENE VARNOSTNE OMARE	do 600 EUR	do 600 EUR	do 1.800 EUR
ŠPORTNA OPREMA V DOBRO ZAPRTEM I ZAKLENJENEM GRADBENEM OBJEKTU	do 2.000 EUR	do 2.000 EUR	do 5.000 EUR
PREDMETI, ORODJA, NAPRAVE, KI SLUŽIJO UREJANJU GOSPODINJSTVA ALI NJEGOVE OKOLICE ALI HOBI DEJAVNOSTI	do 2.000 EUR	do 2.000 EUR	do 3.500 EUR
GLASBENI INSTRUMENTI	do 1.500 EUR	do 1.500 EUR	do 3.500 EUR
VIDEO, AVDIO, FOTO IN RAČUNALNIŠKA OPREMA	do 2.000 EUR	do 2.000 EUR	do 3.500 EUR
KRZNO IN PREDMETI IZ KRZNA, OBLAČILA IN OBUTEV, KATERIH VREDNOST PO ARTIKLU PRESEGA 2.000 EUR	do 3.000 EUR	do 3.000 EUR	do 8.000 EUR
DOKUMENTI, BANČNE KARTICE, VARČEVALNE KNJIŽICE IN DRUGI VREDNI DOKUMENTI	do 600 EUR	do 600 EUR	do 2.400 EUR
PREDMETI V LASTNIŠTVU GOSTOV V APARTMAJIH	do 1.000 EUR	do 1.000 EUR	do 1.000 EUR

PODLIMITI V GLEDE NA PREDMET ZAVAROVANJA

OTROŠKI IN INVALIDSKI VOZIČKI, KOLESA, OBLAČILA, PERILO, VRTNI APARATI IN STROJI, STOJALA ZA SUŠENJE PERILA, DOKLER SE NAHAJAJO NA DVORIŠČU, STOPNICAH, V ZAKLENJENIH SHRAMBAH IN LOPAH, KI JIH UPORABLJA IZKLJUČNO ZAVAROVANEC, ALI V SKUPNIH PROSTORIH.

VRTNO POHIŠTVO

	COMFORT	EXTRA	MAX
OTROŠKI IN INVALIDSKI VOZIČKI, KOLESA, OBLAČILA, PERILO, VRTNI APARATI IN STROJI, STOJALA ZA SUŠENJE PERILA, DOKLER SE NAHAJAJO NA DVORIŠČU, STOPNICAH, V ZAKLENJENIH SHRAMBAH IN LOPAH, KI JIH UPORABLJA IZKLJUČNO ZAVAROVANEC, ALI V SKUPNIH PROSTORIH.	do 200 EUR	do 200 EUR	do 800 EUR
VRTNO POHIŠTVO	do 200 EUR	do 200 EUR	do 1.400 EUR

2.1.6 ODBITNA FRANŠIZA

Z zavarovalno pogodbo je mogoče za vsak paket kritij dogovoriti odbitno franšizo v višini 300 EUR.

Če je z vašo zavarovalno pogodbo dogovorjena odbitna franšiza, jo bo zavarovalnica upoštevala pri izplačilu nadomestila za nastalo škodo tako, da bo nadomestilo za nastalo škodo zmanjšala za znesek odbitne franšize. Če je znesek odbitne franšize višji od ugotovljenega nadomestila za nastalo škodo zavarovalnica nadomestila za nastalo škodo ne izplača.

Če je dogovorjena, odbitna franšiza velja za vsak kritja, razen:

- Pomoč v hiši,
- zavarovanje zasebne odgovornosti,
- zavarovanje loma stekla.

Če je z zavarovalno pogodbo dogovorjeno dopolnilno kritje potresa velja, da je kritje potresa sklenjeno z obvezno odbitno franšizo, ki je enaka 10 % od višine nastale škode in ne more biti nižja od 400 EUR in višja od 5.500 EUR.

2.2 SPLOŠNE IZKLJUČITVE

V predhodnem poglavju so opisana posamezna kritija (vključitve in izključitve). To poglavje določa splošne izključitve, ki veljajo za vsa kritija in zavarovalnica ne izplača nadomestila za nastalo škodo.

NEODVISNO OD DOGOVORJENEGA PAKETA KRITIJ ZAVAROVALNICA NE IZPLAČA NADOMESTILA ZA ŠKODO NASTALO ZARADI:

- 1) neznatnih sprememb, ki nimajo vpliva na namen uporabe zavarovanega gradbenega objekta in/ali predmetov v gospodinjstvu,
- 2) napake pri projektiranju, napake pri gradnji, napake v/na materialu ali napake v/na/pri izvedbi,
- 3) normalne rabe, staranja ali nevezdrževanja gradbenega objekta in/ali predmetov v gospodinjstvu, če je to glavni vzrok za nastalo škodo,
- 4) kontaminacije (npr. zastrupitev, prevelike količine saj, odlaganja, zapraševanja, izpostavljenosti pritisku) ali korozije. Ta izključitev ne velja, če je do kontaminacije ali korozije prišlo zaradi poškodovanja gradbenega objekta in/ali predmetov v gospodinjstvu zaradi katerekoli od zavarovane nevarnosti in se je skladno s temi Pogoji zavarovalnica zavezala izplačati nadomestilo za nastalo škodo;
- 5) običajnih vremenskih vplivov, ki bi jih zavarovanec zaradi letnega časa in lokalnih okoliščin moral predvideti,

- 6) spuščanja, trganja, stiskanja ali raztezanja predmeta zavarovanja,
- 7) postopne notranje okvare zaradi: mikroorganizmov, živali ali rastlin,
- 8) naravnih lastnosti stvari,
- 9) dovajanja ali izpada električne energije,
- 10) poplav drugih vrst, razen tistih, opredeljenih v teh Pogojih,
- 11) snovi, ki topijo steklo ali kovino na predmetu zavarovanja,
- 12) suše ali izsuševanja,
- 13) obdelave ali dodelave predmeta zavarovanja.

Izključene so tudi vse škode, katerih vzrok je:

- 14) povezan z vojno, sovražnimi dejanji in vojni podobnimi dejanji, državljansko vojno, revolucijo, upori, nemiri, ki izhajajo iz takih dogodkov, škodo, ki jo povzročijo mine, torpedi, bombe ali drugo orožje, ujetništvo, zaplenba, zaseg, omejitev ali zadržanje in posledice teh dogodkov ali poskusi izvršitve teh dogodkov, škodo zaradi sabotaž ali terorizma na osnovi političnih vzgibov, škodo zaradi detonacije eksploziva, če določena oseba to izvede zlonamerno ali iz političnih vzgibov, škodo zaradi državljskih nemirov, nasilja ali drugih podobnih dogodkov, konfiskacije, rekvizicije ali drugih podobnih ukrepov, ki jih izvaja ali namerava izvesti oblast ali druga

- organizacija, ki se bori za oblast ali ki ima oblast. Zavarovanec je dolžan dokazati, da je škoda nastala zaradi enega od navedenih dogodkov,
- 15) namera, naklep ali prevara zavarovalca, zavarovanca ali uporabnika iz zavarovanja.

Zavarovalnica ne krije zamenjave nepoškodovanih delov predmeta zavarovanja (npr. zamenjave nepoškodovanega dela keramičnih ploščic, laminata, tapet, tapisonov,...).



2.3 OBVEZNOSTI IZ ZAVAROVALNE POGODBE

V tem poglavju boste našli informacije o vaših in naših pravicah in obveznostih med trajanjem zavarovalne pogodbe.

OBVEZNOSTI ZAVAROVALCA

Pred, ob in pri sklenitvi zavarovalne pogodbe morate:

- posredovati natančne in popolne podatke, ki so potrebni za sklenitev zavarovalne pogodbe,
- seznaniti z vsebino zavarovalne pogodbe (s predpogodbenimi informacijami, podrobnostmi ponudbe/police in zavarovalnimi pogoji),
- plačati zavarovalno premijo (v celoti ali njen prvi obrok, če je dogovorjeno obročno plačevanje).

Med trajanjem zavarovalne pogodbe morate:

- redno plačevati zavarovalno premijo (če je dogovorjeno obročno plačevanje),
- zavarovalnico obvestiti o spremembah vse podatkov, informacij, okoliščin, ki ste jih posredovali ob sklenitvi zavarovalne pogodbe in sicer:
 - o spremembi kontaktnih podatkov, imena in priimka, naslova prebivališča v 15 (petnajstih) dneh od spremembe;
 - okoliščine, ki so lahko pomembne za oceno tveganja (npr. v primeru nadgradnje, rekonstrukcije gradbenega objekta) v 14 dneh po seznanitvi,
- med hladnim delom leta:
 - zadostno ogrevati stalno naseljen gradbeni objekt,
 - v nenaseljenem gradbenem objektu izprazniti vse naprave in napeljave, po katerih teče ali lahko teče voda, in preprečiti da bi v njih lahko tekla voda.

OBVEZNOSTI ZAVAROVALNICE

Pri sklenitvi in med trajanjem zavarovalne pogodbe smo dolžni:

- podati resnične in popolne odgovore na vsa vaša vprašanja, ki so povezana z zavarovalno pogodbo,
- vročiti vso predpogodbeno in pogodbeno dokumentacijo.

V primeru škode smo dolžni:

- izplačati nadomestilo za nastalo škodo, a le, če med trajanjem zavarovalne pogodbe pride do nastanka zavarovalnega primera,

- izplačati nadomestilo za nastalo škodo, a največ do zavarovalne vsote, navedene v polici, in zavarovalnih pogojih (nadomestilo za nastalo škodo ne more biti višje od nastale škode),
- zagotoviti pravno zaščito zaradi neutemeljenih in pretiranih zahtevkov pri kritju zasebne odgovornosti.



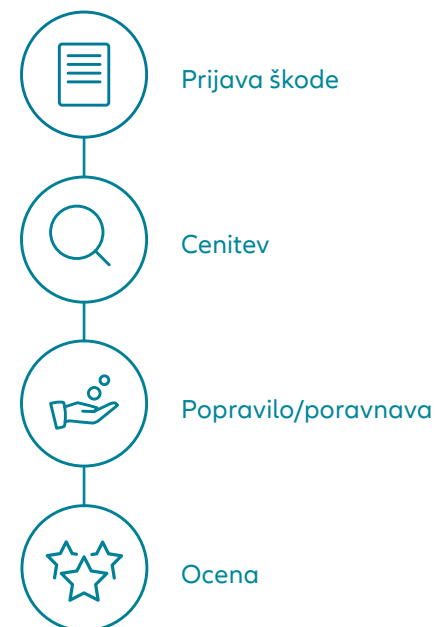
2.4 KAJ STORITI PO NASTANKU ŠKODE?

V tem poglavju vam bomo posredovali informacije, kaj storiti, ko pride do škode, in kako jo prijaviti. Če ob prijavi predložite vse potrebne informacije in dokumente, bo postopek reševanja škode za vas hitrejši in prijaznejši.

Po nastopu zavarovalnega primera morate čim prej prijaviti škodo bodisi prek spleta ali telefona.

Zavarovalnica lahko zahteva dodatne dokumente ali informacije za obdelavo zahtevka.

POSTOPEK VLOŽITVE ZAHTEVKA



Škodni dogodek ni nikoli prijetna izkušnja, a se žal včasih zgodi.

V tem primeru:

- naredite vse, kar je mogoče, da zmanjšate ali odpravite škodo (preprečite nastanek obsežnejše škode, če je mogoče, npr. v primeru počene cevi zaprite glavni ventil za vodo),
- če požara ne morete pogasiti sami, pokličite gasilce,
- poskusite fotografirati poškodovane predmete, objekt, območje in vir/vzrok škode (npr. počeno cev ali zlomljeno drevo),
- pridobite informacije o morebitnem krivcu (npr. ime, priimek, številko mobilnega telefona ali e-poštni naslov), če veste, da je za škodo odgovorna druga oseba.

Takoj pokličite policijo:

- v primeru tatvine, vlomne tatvine, rop ali vandalizma obvezno prijavite dogodek pristojni policijski postaji z natančno navedbo predmetov, ki so bili ob nastanku škode uničeni, poškodovani ali odtujeni,
- v primeru poškodbe vozila med vožnjo z vašim kolesom,

- če menite, da je bilo storjeno kaznivo dejanje,
- v drugih primerih, če se vam to zdi potrebno.

POMEMBNE TELEFONSKE ŠTEVILKE

- 112 – služba za zaščito in reševanje
- 113 – policija
- 112 – gasilci
- 080 25 23 – klicni center zavarovalnice Allianz
- 080 26 56 – asistenca Allianz

Da bi vam zagotovili brezskrbnost med postopkom reševanja škode, je Allianz razvil aplikacijo za spremljanje obdelave vašega škodnega zahtevka „Status škode“, ki vsebuje informacije o postopku reševanja vašega škodnega zahtevka v 4 preprostih korakih, posodablja status vaše škode v realnem času, 24 ur na dan, 7 dni v tednu in vam daje smernice ter napotke za nadaljnje korake.



Prijava škode

Po zaustavitvi nadaljnega širjenja škode in zavarovanju mesta škodnega dogodka predlagamo, da za hitrejše reševanje škode, le-to prijavite v 24 urah po nastanku škodnega dogodka ali od trenutka, ko ste izvedeli zanjo.

Škodo lahko prijavite:

- preko spletne prijave dostopne na spletni strani zavarovalnice (www.allianz-slovenija.si),
- po telefonu na številko 080 25 23.

Pri prijavi škode ste nam dolžni posredovati vse podatke, potrebne za ugotavljanje vzroka, obsega in vrste škode ter številko transakcijskega računa, na katerega bomo nakazali zavarovalnino/odškodnino.

Če zavestno oziroma namenoma sporočite napačne podatke o vzroku ali obsegu škode ali pri prijavi škode posredujete samo delne podatke, lahko:

- zahtevamo, da poravnate stroške obdelave škode,
- zahtevamo, da zmanjšate višino zavarovalnine/odškodnine,
- v celoti zavrremo izplačilo kakršne koli zavarovalnine/odškodnine.

Po prijavi škode boste prejeli povezavo do aplikacije Status škode, prek katere lahko spremljate status reševanja svojega škodnega zahtevka v realnem času 24 ur na dan, 7 dni v tednu.



Cenitev

Preden Allianz reši vaš škodni zahtevek, mora biti opravljena cenitev nastala škode. Prek aplikacije za spremljanje škode Status škode boste prejeli vse pomembne informacije o samem postopku ocene škode.

Prek aplikacije lahko predložite vse dokumente, potrebne za oceno škode, kot so:

- fotografije škode in njenega vzroka,
- policijski zapisnik ali poročilo inšpektorja za požarno varnost.

Če med digitalnim prenosom dokumentov naletite na tehnične težave ali kakovost naloženih fotografij ni zadostna, da bi Allianz izvedel oceno škode, ne skrbite. V tem primeru se bomo dogovorili za cenitev in vas obvestili o obisku cenilca zavarovalnice Allianz.

Če vi ali zavarovanec zavrnete cenitev škode in posledično ne bomo mogli določiti vrste in obsega škode ter okoliščin, ki so škodo povzročile, ne bomo izplačali zavarovalnine/odškodnine.

Cenitev se zaključi s potrditvijo kritja s strani zavarovalnice Allianz in predlogom poravnalne ponudbe. Med škodo ne spreminjajte stanja

vzroka in ga ne odstranjujte brez našega soglasja, razen če je to potrebno zaradi resnih razlogov (npr. varnostnih, higienskih ali okoljskih).

Če ste svoje premoženje zavarovali pri drugi zavarovalnici, nam posredujte informacije o zavarovalnici in številko zavarovalne pogodbe/police.



Popravilo/poravnana

Zavarovalnina/odškodnina bo izplačana vam ali osebi, ki ste jo pooblastili za njen prejem.

V primeru premoženjskega zavarovanja je zavarovanec lastnik nepremičnine. Če je zavarovani predmet v solastništvu, se zavarovalnina izplača vsakemu lastniku v znesku, ki ustreza velikosti njegovega lastniškega deleža.

V primeru škodnega dogodka iz zavarovanja odgovornosti odškodnino izplačamo oškodovancu.

Če sprejmete poravnalno ponudbo, sestavljeno na podlagi tržnih cen, vam bo zavarovalnica izplačala zavarovalnino/odškodnino v roku dveh delovnih dni od prejema podpisane poravnalne ponudbe.

Če želite, da se vam raje povrnejo stroški popravila ali zamenjave, nam morate poslati ponudbo ali račun za popravilo prek aplikacije Status škode. Plačali bomo nadomestilo do višine običajnih stroškov popravila ali zamenjave v Republiki Sloveniji.

Zavarovalnino/odškodnino bomo izplačali v evrih na vaš transakciji račun, ki ste nam ga posredovali. Izjema je storitev nudenja pomoči, ki jo zagotavljamo prek našega partnerja.

Kako določimo višino zavarovalnine/odškodnine?

Zgornja meja zavarovalnine je omejena z zneskom zavarovanja ali limitom, pri čemer znesek zavarovalnine ne sme presegati škode, ki ste jo utrpeli zaradi zavarovalnega primera. Limit zavarovanja se nanaša na zavarovalni primer ali zavarovalno dobo. V primeru škodnega dogodka iz naslova odgovornosti odškodnino odmerimo skladno s standardom pravične in primerne odškodnine, z veljavnimi zakonskimi predpisi in škodo, ki jo dokaže oškodovanec.

V primeru nastanka zavarovalnega primera vam bomo izplačali:

- pri uničenih predmetih zavarovanja (popolna škoda): njihovo vrednost v trenutku nastanka zavarovalnega primera, zmanjšano za vrednost ostankov. Rešeni deli in ostanki uničenih ali poškodovanih

predmetov zavarovanja ostanejo vam in se obračunajo po tržni vrednosti na mestu nastanka škode ter glede na stanje, v katerem so se nahajali v trenutku nastanka zavarovalnega primera.

- pri poškodovanih zavarovanih predmetih (delna škoda): nujne stroške popravila v trenutku nastanka zavarovalnega primera, in sicer najvišjo vrednost zavarovanega predmeta, zmanjšano za vrednost ostankov:
 - če stroški popravila po odbitku vrednosti ostankov presegajo vrednost zavarovanega predmeta, velja, da je predmet zavarovanja uničen (da je nastala popolna škoda),
 - nismo dolžni povrniti višjih stroškov popravila, nastalih, ker so bile pri popravilu poškodovanega predmeta izvedene spremembe, izboljšave ali izpopolnitve,
 - zmanjšanje vrednosti, če obstaja, se nadomesti samo za predmete posebne vrednosti, v nobenem primeru pa ne za sklope, če je poškodovan posamezen del sklopa,
 - če je zavarovalnina/odškodnina za predmete posebne vrednosti omejena na ustrezne zneske, se pri določanju vrednosti zavarovanih predmetov upoštevajo največ ti zneski.
- neizogibne dodatne stroške, nastale zaradi izdatkov, pristojbin in drugih dajatev, ki so jih na podlagi predpisov,

veljavnih pred nastankom zavarovalnega primera, določili pooblaščen državnih organi ali enote lokalne in regionalne samouprave. Če je mogoče obnovo zavarovanega premoženja, ki je utrpelo škodo, zaradi omejitev v smislu ponovne izgradnje opraviti samo na nekem drugem mestu, bomo dodatne stroške, nastale iz tega razloga, povrnili samo v višini, v kateri bi nastali tudi pri obnovi na dosedanjem mestu.

- stroški, ki nastanejo zaradi poskusa odprave neposredne nevarnosti nastopa zavarovalnega primera in poskusa omejevanja njegovih škodljivih posledic.

Kaj lahko zmanjša višino zavarovalnine/odškodnine?

Višino zavarovalnine/odškodnine lahko zmanjšamo za višino, z zavarovalno pogodbo dogovorjene, odbitne franšize ali zapadle neporavnane dolgove.

Nadzavarovanje in podzavarovanje

Če si je pri sklenitvi pogodbe ena stranka pomagala s prevaro in si tako izgovorila zavarovalno vsoto, ki je večja od resnične vrednosti zavarovane stvari, sme druga stranka zahtevati razveljavitev pogodbe. Če je dogovorjena zavarovalna vsota večja od vrednosti zavarovane stvari, pri tem pa nobena stranka ni ravnala nepošteno, ostane pogodba v veljavi, zavarovalna vsota se zniža do resnične

vrednosti zavarovane stvari, premije pa se sorazmerno zmanjšajo.

Če podatki zavarovalca za konkretno konstrukcijo objekta (vrsta objekta, gradnja in oprema, stanovanjska ali uporabna površina), iz katerih se določi zavarovana vrednost, ne ustrezajo dejanskemu stvarnemu stanju v trenutku nastanka zavarovalnega primera:

- nismo dolžni povrniti več kot stvarne škode, če iz podatkov zavarovalca izhaja višja zavarovana vrednost od tiste, ki izhaja iz dejanskega stvarnega stanja (nadzavarovanje),
- se imamo pravico sklicevati na določila o podzavarovanju, če iz podatkov zavarovalca izhaja nižja zavarovana vrednost od tiste, ki izhaja iz dejanskega stvarnega stanja. Če se ugotovi, da je bila ob začetku zadevne zavarovalne dobe vrednost zavarovane stvari večja od zavarovalne vsote, se zavarovalnina, ki jo dolguje zavarovalnica, sorazmerno zmanjša, razen če je bilo drugače dogovorjeno. V primeru podzavarovanja se povrne samo del zavarovalne vsote, ugotovljene za vsako posamezno nevarnost, v višini razmerja med zavarovalno vsoto in vrednostjo zavarovanih predmetov.

Če pri sklenitvi zavarovalne pogodbe ali med njenim trajanjem niste prijavi povečanega tveganja (npr. nepremičnina se je začela oddajati) oziroma za to tveganje niste plačali dodatne premije, bo znesek, ki ga

bomo izplačali v primeru škode, enak razmerju med plačano premijo in premijo, ki bi jo morali plačati.

Najdba izgubljenega ali ukradenega premoženja

Zavarovalec ali zavarovanec sta dolžna zavarovalnico nemudoma obvestiti o najdbi ukradenega ali izgubljenega premoženja ali njegovih ostankov po zavarovalnem primeru ali izplačani zavarovalnini.

Če je zavarovalnica zavarovalnino izplačala po nastanku zavarovalnega primera, se lastninska pravica na zavarovanem premoženju ne prenese na zavarovalnico in zavarovalnica ni dolžna prevzeti najdenega premoženja, če ni drugače dogovorjeno. Zavarovalnica ima pravico dobiti povrnjeno tisto, kar je bilo izplačano v zavarovalnini, vendar lahko zavarovanec odbije stroške, ki so upravičeno nastali zaradi odpravljanja pomanjkljivosti, nastalih, ko mu je bila odvzeta možnost razpolaganja s tem premoženjem.

Kaj so stroški reševanja in zakaj je to pomembno?

To so večji stroški, ki ste jih imeli vi ali nekdo drug zaradi:

- preprečevanja nastanka zavarovalnega primera,
- zmanjševanja posledic že nastalega zavarovalnega primera,

- odpravljanja posledic zavarovalnega primera iz higienskih, okoljskih ali varnostnih razlogov.

Stroški, nastali zaradi rednega vzdrževanja ali v skladu z zakonsko obveznostjo preprečevanja škode, niso stroški reševanja.

Kaj se zgodi z DDV-jem?

Če je pooblaščen oseba upravičena do odbitka DDV-ja v primeru popravila ali nadomestila v zvezi z zavarovalnim primerom, bomo zagotovili nadomestilo, izračunano brez DDV-ja.

Zmanjšanje zavarovalnine/ odškodnine

Če ste ob sklenitvi ali spremembi zavarovalne pogodbe napačno ali nepopolno odgovorili na naša vprašanja in smo posledično določili nižjo premijo, lahko zmanjšamo zavarovalnino/odškodnino v enakem razmerju kot izračunano premijo, glede na katero bi morala biti prvotno določena. To lahko storimo tudi, če med zavarovanjem niste sporočili povečanja zavarovalnega tveganja (npr. sprememba namembnosti prostorov).

Če prekršite pogodbene obveznosti na način, ki bo pomembno vplival na nastanek zavarovalnega primera ali njegov potek, lahko višino zavarovalnine/odškodnine zmanjšamo za višino povečane škode.

Kdaj moramo izplačati zavarovalnino/ odškodnino

Če nastane zavarovalni primer, mora zavarovalnica izplačati zavarovalnino ali odškodnino v dogovorjenem roku, ki ne sme biti daljši kot štirinajst dni, šteto od dneva, ko je dobila obvestilo, da je zavarovalni primer nastal.

Če pa je za ugotovitev obstoja obveznosti zavarovalnice ali njenega zneska potreben določen čas, začne teči ta rok od dneva, ko sta bila ugotovljena obstoj in znesek njene obveznosti.

Če znesek njene obveznosti ni ugotovljen v roku iz prvega odstavka tega člena, mora zavarovalnica upravičencu na njegovo zahtevo izplačati nesporni del svoje obveznosti kot predujem.



Ocena

Povratna informacija

Ko bo škodni zahtevak rešen, vas bomo prosili za povratne informacije v zvezi z zadovoljstvom pri reševanju škode prek aplikacije Status škode. Že vnaprej se vam zahvaljujemo, da si boste vzeli čas in z nami delili svoje izkušnje. Zelo cenimo vaše mnenje in si nenehno prizadevamo za izboljšanje uporabniške izkušnje.



2.5 KATERE SO NAJPOMEMBNEJŠE INFORMACIJE O VAŠI POGODBI?

V tem poglavju so informacije o trajanju pogodbe, plačilu premije in o tem, kaj lahko povzroči prekinitev zavarovalne pogodbe.

TRAJANJE IN VELJAVNOST ZAVAROVALNE POGODBE

Pričetek zavarovalne pogodbe

Velja, da je zavarovalna pogodba sklenjena v trenutku:

- podpisa ponudbe oz. police ali
- z vplačilom zavarovalne premije, celotne premije ali prvega obroka, če je dogovorjeno obročno plačilo.

Zavarovanje prične teči po izteku 24. ure dneva, ki je v zavarovalni polici označen kot začetek zavarovanja, če je do tega dneva plačana premija, sicer pa po izteku 24. ure dneva, ko je plačana premija.

Iztek zavarovalne pogodbe

Zavarovalna pogodba se lahko sklene kot:

- kratkoročna – za obdobje enega leta,
- permanentna – rok trajanja zavarovanja ni določen s pogodbo, od pogodbe pa lahko odstopite z dnem zapadlosti premije, le da nas morate o tem pisno obvestiti najkasneje tri mesece pred zapadlostjo premije,
- ali večletna – če je zavarovanje sklenjeno za obdobje, daljše od treh let, lahko po preteku tega časa od pogodbe odstopite s tem, da nam to pisno sporočite. Odpovedni rok je v tem primeru 6 mesecev.

Karenca

Pri sklenitvi nove zavarovalne pogodbe je za nevarnost poplav, hudournikov, visoke vode, viharja, drsenja tal, zemeljskega plazu in potresa dogovorjena karenca v dolžini petnajstih (15) dni.

Če pri zavarovalnici obnovite zavarovalno pogodbo, karenca ni dogovorjena. Kljub temu pa se karenca dogovori v primeru prekinitev zavarovanja za več kot 1 dan, tako kot pri novem zavarovanju. Če se obnovijo police, ki so bile sklenjene z drugo zavarovalnico, je treba ob prijavi škode dokazati, da zavarovalno kritje ni bilo prekinjeno.

Pravica do odstopa od pogodbe

Če je zavarovalna pogodba sklenjena na daljavo, ima zavarovalec pravico, da v roku 14 dni od sklenitve pogodbe, brez navedbe razloga, odstopi od zavarovalne pogodbe. Odstop mora biti pisen in zavarovalnici poslan do izteka omenjenega roka po pošti na njen naslov ali po elektronski pošti na naslov info@allianz-slovenija.si. Šteje se, da je sporočilo o odstopu od pogodbe, sklenjene na daljavo, pravočasno, če je poslano v roku, določenem za odstop od pogodbe. V primeru odstopa v odstopnem roku je zavarovalnica upravičena do plačila, ki je sorazmerno opravljeni storitvi, v primerjavi s celotno pogodbo in ne pomeni pogodbene kazni.

PLAČILO PREMIJE

Vi kot sklenitelj zavarovanja plačate premijo, kot je opredeljeno z zavarovalno polico, enkratno ali obročno:

- Pri enkratnem plačilu premije ste dolžni celotno premijo plačati v trenutku sklenitve zavarovalne pogodbe.
- Pri obročnem plačilu premije ste dolžni prvi obrok premije plačati v trenutku sklenitve zavarovalne pogodbe, ostale obroke pa v rokih, dogovorjenih v zavarovalni polici.

Pomembna opomba: v primeru nastanka zavarovalnega primera smo pooblašteni, da vse zapadle in neplačane obroke premije odbijemo pri izplačilu škode!

SPREMEMBA MED TRAJANJEM ZAVAROVALNE POGODBE

O vseh spremembah, ki vplivajo na zavarovalno pogodbo, ste nas dolžni obvestiti.

Prekinitev zavarovalne pogodbe in vračilo premije

Če prodate vašo nepremičnino, lahko zahtevate prekinitev vaše zavarovalne pogodbe. Dokaz o prodaji nepremičnine je kupoprodajna pogodba ali overjen dokument notarja, ki tretji osebi daje pooblastilo za kupoprodajo.

Sprememba tveganja

Če je spremenjeno zavarovalno tveganje, se zavarovalna premija za preostali čas trajanja zavarovanja zmanjša ali poveča sorazmerno z zmanjšanjem ali povečanjem tveganja.

Druge spremembe, ki vplivajo na zavarovalno polico

Spremembe, ki vplivajo na pogodbo in o katerih ste nas vi kot zavarovanec ali sklenitelj zavarovanja dolžni obvestiti:

- sprememba imena in/ali priimka,
- sprememba naslova,
- sprememba elektronskega naslova,

SPREMEMBA ZAVAROVALNIH POGOJE ALI PREMIJSKEGA CENIKA

Če zavarovalnica spremeni zavarovalne pogoje ali premijski cenik, mora o tem pisno obvestiti zavarovalca (po pošti ali elektronski pošti). Če zavarovalec ne odpove zavarovalne pogodbe v šestdesetih dneh od dneva prejema obvestila, se novi zavarovalni pogoji in premijski cenik uporabljajo od začetka naslednjega zavarovalnega leta. Če zavarovalec zavarovalno pogodbo odpove, ta preneha veljati s potekom zavarovalnega leta, v katerem je zavarovalnica prejela odpoved.

PRISTOJNOST V PRIMERU SPORA

V primeru spora med Zavarovalnico in vami kot skleniteljem zavarovanja je pristojno sodišče v Ljubljani.

PRILAGODITEV VREDNOSTI (INDEKSACIJA)

Zavarovalnica si pridržuje pravico do prilagoditve višine zavarovalnih vsot in zavarovalne premije skladno z spremembo letnega indeksa cen življenjskih potrebščin. Zavarovalnica bo poravek vrednosti izvedla tako, da bo ob začetku letne zavarovalne dobe, skladno z spremembo trenutnega indeksa cen življenjskih potrebščin sorazmerno prilagodila zavarovalne

vsote in zavarovalno premijo. O prilagoditvi zavarovalnih vsot in zavarovalne premije vas bomo pisno (po pošti ali e-pošti) obvestili najkasneje trideset (30) dni pred koncem tekočega zavarovalnega leta. Če se s prevrednotenjem zavarovalnih vsot in zavarovalne premije ne strinjate, lahko zavarovalno pogodbo prekinete s pisno izjavo v roku tridesetih (30) dni od prejema obvestila o prilagoditvi zavarovalnih vsot in zavarovalne premije. Velja, da se v takem primeru zavarovalna pogodba prekine s potekom zadnjega dne tekočega zavarovalnega leta. Če v zgoraj navedenem roku ne izjavite, da se ne strinjate s prilagoditvijo, se zavarovalna pogodba v tem delu šteje za spremenjeno in od začetka novega zavarovalnega leta dalje veljajo nove prilagojene vrednosti zavarovalnih vsot in zavarovalne premije. V prilagoditev zavarovalnih vsot niso vključene zavarovalne vsote za tista tveganja za katera so zavarovalni limiti in/ali podlimiti zneskovno določeni s temi zavarovalnimi pogoji.

PRENOS ZAVAROVANČEVIH PRAVIC NASPROTI ODGOVORNI OSEBI NA ZAVAROVALNICO (SUBROGACIJA)

Z izplačilom zavarovalnine preidejo do višine izplačane zavarovalnine na zavarovalnico po samem zakonu vse zavarovančeve pravice nasproti tistemu, ki je kakorkoli odgovoren za škodo.

Če je po zavarovančevi krivdi ta prehod pravic na zavarovalnico v celoti ali delno onemogočen, je zavarovalnica v ustrezni meri prosta svojih obveznosti do zavarovanca. Prenos pravic od zavarovanca na zavarovalnico ne sme biti v škodo zavarovancu.

Če je zavarovalnina, ki jo je zavarovanec prejel od zavarovalnice, iz kateregakoli razloga nižja od škode, ki mu je nastala, je zavarovanec upravičen do izplačila preostanka zavarovalnine iz sredstev odgovorne osebe pred izplačilom terjatve zavarovalnice iz naslova pravic, ki so prešle nanjo.

Izjemoma pravice zavarovanca ne preidejo na zavarovalnico, če je škodo povzročila oseba, ki je zavarovančev sorodnik v ravni vrsti ali nekdo, za katerega ravnanje zavarovanec odgovarja ali živi z njim v istem gospodinjstvu ali delavec zavarovanca, razen če so te osebe namerno povzročile škodo.

Če pa je bila katera koli od oseb iz prejšnjega odstavka zavarovana pred odgovornostjo, lahko zavarovalnica od njene zavarovalnice zahteva povrnitev zneska, ki ga je izplačala zavarovancu.

Dostava zavarovalne dokumentacije in vseh obvestil

Pri sklepanju zavarovalne pogodbe zavarovalnica zbira kontaktne podatke zavarovalca (stalni naslov, naslov za dostavo pošte, e-naslov in GSM številko) za to, da:

- vzpostavi stik z zavarovalcem in mu dostavi vso zavarovalno dokumentacijo (predpogodbno in pogodbno) v zvezi s sklenjeno zavarovalno pogodbo oziroma v zvezi s koriščeno storitvijo (npr. račun za plačilo premije, opomin,...),
- zavarovalca obvešča o dogodkih in dejstvih, ki so pomembni za njegovo zavarovalno pogodbo ali v zvezi s koriščeno storitvijo, kot tudi o dogodkih in dejstvih, ki lahko vplivajo na pravice, obveznosti ali odgovornosti iz teh pogodbenih razmerij,
- zavarovalca obvešča o vseh dogodkih in dejstvih o katerih ga mora obveščati skladno z vsakokrat veljavnim Zakonom o zavarovalništvu in drugo veljavno zakonodajo na območju Republike Slovenije.

Zavarovalec je dolžan zavarovalnici posredovati sebi lastne, točne ter resnične kontaktne podatke in zavarovalnico nemudoma obvestiti o kakršnikoli spremembi kateregakoli kontaktnega podatka. Zavarovalec s sklenitvijo zavarovalne pogodbe

potrjuje, da je zavarovalnici posredoval sebi lastne, točne ter resnične kontaktne podatke in potrjuje, da je seznanjen s tem, da mora o vsakršni spremembi kontaktnih podatkov nemudoma obvestiti zavarovalnico in da nosi odgovornost za vsakršno ravnanje (storitev ali opustitev) v zvezi s sebi lastnimi kontaktnimi podatki ter škodo, ki bi njemu ali zavarovalnici zaradi takšnega ravnanja (storitve ali opustitve) nastala.

S sklenitvijo zavarovalne pogodbe zavarovalec soglaša, da mu zavarovalnica lahko vso zavarovalno dokumentacijo (predpogodbno in pogodbno), informacije v zvezi z vsemi že sklenjenimi in v bodoče sklenjenimi zavarovalnimi pogodbami (npr. obvestila, računi, opomini,...) in drugimi storitvami, ki jih koristi (npr. reševanja zahtevkov za izplačilo nadomestila za nastalo škodo), posreduje preko enega od naslednjih kanalov:

- po elektronski pošti,
- pisno na stalni naslov zavarovalca,
- pisno na naslov za dostavo pošte zavarovalca, če je drugačen od stalnega naslova zavarovalca,
- preko GSM številke,
- preko spletnega portala Moj Allianz, dostopnega na spletni strani www.allianz-slovenija.si.

S sklenitvijo zavarovalne pogodbe zavarovalec potrjuje, da je seznanjen, da mora spremembo kateregakoli

kontaktnega podatka nemudoma sporočiti zavarovalnici, ter da lahko kadarkoli umakne soglasje za obveščanje preko elektronske pošte, in sicer s pisno zahtevo, poslano po elektronski pošti na e-naslov info@allianz-slovenija.si ali po navadni pošti na naslov zavarovalnice.

Zavarovalnica zavarovalcu dostavlja zavarovalno dokumentacijo (predpogodbno in pogodbno) na papirju, razen če izbere dostavo na trajnem mediju po elektronski pošti ali dostavo preko spletne strani zavarovalnice. Druga obvestila v zvezi s sklenjeno zavarovalno pogodbo, za katera oblika, roki in način dostave niso določeni z zakonom, zavarovalnica dostavi na kanal, za katerega meni, da je glede na namen dokumentacije oziroma obvestila najprimernejši in skladen z zakonitim interesom zavarovalnice. V tem primeru lahko zavarovalec kadarkoli ugovarja na način, opisan v 9. točki dokumenta Informacije o obdelavi osebnih podatkov. Če nas zavarovalec ne obvesti o spremembi kontaktnih podatkov, velja, da je obvestilo pravilno poslano, če je naslovljeno na zadnje zabeležene kontaktne podatke.



2.6 SLOVAR IZRAZOV

V tem poglavju najdete definicije izrazov, ki se uporabljajo v teh zavarovalnih Pogojih.

DOBRO ZAKLENJENA VARNOSTNA OMARA

večslojna jeklena omara z najmanjšo težo 200 kg, vzdana večslojna jeklena omara z vrati ali jeklena omara s še boljšimi varnostnimi lastnostmi od navedenih, zaklenjena v skladu s pravili iz naslednjega odstavka.

DOBRO ZAKLENJEN GRADBENI OBJEKT

gradbeni objekt, pri katerem so ključavnice vseh vhodnih vrat zaklenjene. Ključavnica mora biti zaklenjena vsaj tako, da je ključ vsaj enkrat obrnjen za 360 stopinj z namenom zaklepanja ključavnice. Samodejno zaprta vrata ne veljajo za dobro zaklenjena.

DRSENJE TAL

nenadni premiki zemeljske površine na strmih terenih z jasnimi manifestacijami lomov na površini tal in degradacije, ki nastanejo v kratkem obdobju.

EKSPLOZIJA

je nenadna sprotnitev sile, ki nastane zaradi težnje pare in plinov po raztezanju (ne vključuje jedrske eksplozije). Pri posodah (kotli, cevi, ipd.) gre za eksplozijo le, če stena posode popusti do te mere, da se pritisk v posodi v trenutku izenači z zunanjim pritiskom.

ESTETSTKE POŠKODBE GRADBENEGA OBJEKTA - FASADE

risbe, napisi ali umazanija, ki jih ni mogoče sprati z vodo in jih je nezakonito nanese tretja oseba.

GOST

oseba, ki je proti nadomestilu nastanjena v gradbenem objektu in je pravilno prijavljena na elektronski portal AJPES, preko aplikacije eTurizem. V kolikor posameznik, pri katerem gostje ne prenočujejo proti plačilu in ki po Zakonu o gostinstvu ni zavezan, k vpisu nastanitvenega obrata v register nastanitvenih obratov, je gost tudi oseba, ki se je v roku treh dni po prestopu državne meje Republike Slovenije prijavila v elektronski sistem policije in se iz njega odjavila pred odhodom, ne glede na trajanje nastanitve.

HIŠA

gradbeni objekt, ki se uporablja za stanovanje ali za oddih, na zasebni gradbeni parceli.

HUDOURNIK

nepričakovano in viharo poplavljanje terena z vodno maso, ki nastane na naklonu zaradi močnih atmosferskih padavin in zlivanja po ulicah in poteh, ne vključuje pa izliva vode iz kanalizacijskega omrežja, razen če je razlitje posledica poplav ali hudournikov.

IZGUBA NAJEMNINE (DOLGOROČNI NAJEM GRADBENEGA OBJEKTA)

je izguba najemnine zaradi zavarovalnega primera požara, udara strele, eksplozije (razen eksplozije zaradi jedrske energije ali implozije), naravnih nesreč in potresov (samo če je dogovorjeno dopolnilno kritje), zaradi katerih je gradbeni objekt postal neprimeren za bivanje. Izgubljena najemnina se povrne največ do trajanja, kot je določeno za izbran paket kritij.

IZLIV VODE

nepričakovano in nepravilno izlivanje vode zaradi poškodb (preloma, brizganja ali odpovedi naprav za upravljanje in varnost) vodovodnih in odvodnih (kanalizacijskih) cevi, ki pripadajo zavarovanemu predmetu, naprav za parno ogrevanje in ogrevanje s toplo vodo ali iz klimatskih naprav, ogrevalnih naprav s črpalkami

ZAVAROVANEC: OSEBA, KATERE PREDMET ALI LASTNIŠKI INTERES STA ZAVAROVANA IN KI JI PRIPADAJO PRAVICE IZ ZAVAROVANJA.

ali naprav na sončno energijo ali drugih naprav ali aparatov, ki so priključeni v vodovodno omrežje.

KARENCA

obdobje od začetka zavarovanja, ko zavarovanec še ne more uveljavljati pravic iz sklenjene pogodbe; z drugimi besedami, v času karence zavarovanec nima kritja.

KOLO

vozilo z najmanj dvema kolesoma, ki ga poganja voznik izključno z lastno močjo oziroma vozilo z najmanj dvema kolesoma na električen in drug pogon, s pedali za pogon, ki ga po zakonu ni potrebno registrirati, in z največjo trajno močjo, ki ne presega 0,25 kW in hitrost ne doseže več kot 25 km/h.

LETNI DOPUST

vsaka odsotnost zavarovanca iz zasebnih razlogov, ki traja najmanj 4 dni do največ šest (6) tednov.

MASIVNA GRADBENA KATEGORIJA

so objekti, pri katerih:

- so zunanje stene zgrajene iz kamna, žgane opeke, težkih betonskih blokov iz peščenega agregata ali gramoznega agregata, monolitnega betona in armiranega betona,
- je strešna kritina, izdelana z uporabo: strešnikov, skodel, lesa in cementa, betona s cementno oblogo, pločevine, peščene sipine, peščenega nasipa, betonskih plošč, plastične folije na betonski plošči (repanol), armiranega stekla v železnem okviru, večslojne strešne lepenke z bitumenskim premazom in valjanim gramozom.

MOBILNA HIŠA

je mobilna montažna hiša, zgrajena v tovarni na trajno pritrjeni šasiji, ki se prevaža na določeno mesto (ali z vleko ali s prikolico). Mobilna hiša nima temeljev, a se trajno postavi na zemljišče in se uporablja kot prostor za stalno bivanje ali začasno bivanje. Trajno ali za določen čas je locirana na točno določenem mestu, a se lahko po potrebi premakne ali premesti.

NAMIZNI RAČUNALNIK

je osebni računalnik, namenjen redni uporabi na enem mestu na mizi ali v bližini delovne mize zaradi velikosti in potreb napajanja. Namizni računalnik ni primeren za prenos. Prenosni

računalniki (na primer laptop ali tablični računalnik) ne štejejo za namizne računalnike.

NEPOSREDNI UDAR STRELE

je neposredni prehod energije iz strele na predmet (kritje imajo škode, ki jih strela povzroči z delovanjem lastne moči ali toplote, kot tudi škode zaradi udarca predmeta, ki ga je porušila strela).

NEPRIČAKOVANE PADAVINE

so padavinske vode v obliki dežnih kapelj, ki v obdobju ene ure v kraju zavarovanja padejo v količini večji od 15 mm oziroma v količini večji od 15 litrov na kvadratni meter (m²).

SKADENCA: DATUM ZAPADLOSTI OBNOVE POLICE ALI DATUM IZTEKA TEKOČEGA ZAVAROVALNEGA LETA.

NEUPORABEN GRADBENI OBJEKT

je gradbeni objekt, ki je zaradi zavarovalnega primera poškodovan v takšnem obsegu, da v njem ni več mogoče živeti ali bivati.

NOVA VREDNOST GRADBENEGA OBJEKTA

je lokalno običajna vrednost novogradnje, vključno s pristojbinami za arhitekta, stroški konstruiranja in projektiranja ter morebitnimi dodatnimi stroški, ki nastanejo ob izgradnji objekta take vrste in kakovosti.

NOVONABAVNA VREDNOST OPREME

je vrednost novo nabavljene opreme v mestu zavarovanja oziroma nabavna cena, ki predstavlja ceno opreme iste vrste in kakovosti, ki je navedena na računu in ki je povečana za stroške dostave, montaže, carine in ostalih dajatev.

OBJEKTI V IV. FAZI IZGRADNJE

Po opravljenih grobih gradbenih delih etaž in podstrešja, vključno s prekrivanjem strehe, IV. gradbena faza vključuje: postavitev predelnih sten v notranjosti objekta, izdelavo betonskih tlakov, izdelavo izolacije objekta, notranje in zunanje omete, napeljavo vseh potrebnih inštalacij, talne in stenske obloge, ki zahtevajo mokro vgradnjo, postavitev masivnih stopnišč, vgradnjo stavbnega pohištva (vgrajena vsa okna, vhodna vrata, notranja vrata, senčila, balkonska vrata in ograja), ključavničarska dela, kamnoseška dela.

ODBITNA FRANŠIZA

znesek, s katerim zavarovanec sodeluje v škodi oziroma znesek, za katerega se zmanjša zavarovalnina.

OKRASNE RASTLINE

listnate, zimzelene ali iglaste trajnice, drevesa, grmičevje in plezalne rastline, ki se gojijo zaradi okrasne vrednosti cvetja, listja, stebela, plodov, lubja ipd.

PADEC IN UDAR ZRAKOPLOVA

je neposredni udar zrakoplova in njegovih delov ter predmetov iz zrakoplova katere koli vrste (razen dronov).

PODLIMIT

del zavarovalne vsote, ki predstavlja najvišji znesek obveze zavarovalnice za zavarovalne primere, za katere je ta znesek dogovorjen. Dogovorjeni podlimit ne povečuje zavarovalne vsote, temveč predstavlja njen del.

PODZEMNA VODA

je voda, ki je v vdolbinah pod zemeljskim površjem in se giblje izključno zaradi gravitacije.

POMOŽNI OBJEKT

objekt do 50 m², ki pripada zavarovani hiši, ima temelj ali je zasidran in se nahaja na istem naslovu in na istem zemljišču, vendar ne pod isto streho kot zavarovana hiša. Pomožni objekti so: ograje, terase, zaprte garaže, kotlovnice, zaprte shrambe, nadstreški in senčniki na vrtu, športna igrišča, jacuzzi, zunanji bazeni vključno s

pokrovom, razen pokrova iz plastike in platna).

Pomožni objekti so tudi garaže v krogu polmera 1.000 m od kraja zavarovanja, ki so v lasti ali najemu zavarovanca ali članov skupnega gospodinjstva in se uporabljajo izključno za zasebne namene.

POMOŽNI PROSTOR

so ločeni prostori, ki pripadajo izključno stanovanju ali hiši, določeni v zavarovalni polici, so manjši od 15 m², nahajajo se pod isto streho in jih uporabljajo izključno zavarovanec in člani njegovega gospodinjstva.

POPLAVA

nenapovedano in nenadzorovano poplavljanje terena zaradi izliva vod iz korit (jezer ali rek) oziroma propad nasipov ali jeza, izredno visokih valov in plime in nastanka velike količine vodne mase zaradi preloma oblakov.

POSREDNI UDAR STRELE

je povečanje napetosti (prenos električne energije), ki posredno deluje na električne vode in povzroči prenapetost v električnem omrežju.

POTRES

je naravno tresenje tal, ki ga povzročijo geofizikalni procesi v notranjosti Zemlje.

POŽAR

ogenj, ki je nastal izven določenega kurišča oziroma je kurišče zapustil in je sposoben nadaljnega širjenja s svojo lastno močjo, ki ne vključuje izpostavljenosti i vročini zaradi obdelave (npr. varjenje, kuhanje ipd.), osmoditve in pregorevanja zaradi cigaret, cigar, kratkega stika ipd.

PREDMETI POSEBNE VREDNOSTI

so gotovina, okrasni in dragoceni predmeti (ročne ure, nakit, umetnine in starine).

PREMIJA

je znesek, ki ga plača zavarovalec za sklenjeno zavarovanje.

PRILAGODITEV VREDNOSTI (INDEKSACIJA)

pomeni prilagoditev zavarovalnih vsot in zavarovalne premije skladno z rastjo Indeksa cen življenjskih potrebščin, ki meri spremembo drobno prodajnih cen izdelkov in storitev glede na strukturo izdatkov, ki jih domače prebivalstvo namenja za nakupe predmetov končne porabe doma in v tujini. Objavlja ga Statistični ured Republike Slovenije.

PRODAJNA CENA

je običajna vrednost, ki se lahko doseže za premoženje in opremo. Določi se, če se nek predmet v lastništvu sklenitelja zavarovanja ne more uporabljati.

ROP JE

- odvzem zavarovanega predmeta s silo, z ogrožanjem življenja in zdravja zavarovanca in članov njegovega gospodinjstva,
- predaja ali odvzem zavarovanega predmeta pod grožnjo s smrtjo ali telesno poškodbo zavarovanca znotraj mesta zavarovanja,
- ko se zavarovancu odvzame zavarovan predmet, ker je njegovo fizično stanje poslabšano zaradi nesreče ali zaradi drugega neizzvanega vzroka, s čimer je onemogočen njegov odpor.

SKADENCA

je datum zapadlosti obnove police ali datum izteka tekočega zavarovalnega leta

SLABA GRADBENA KATEGORIJA

so objekti, ki niso masivne gradbene kategorije, npr. katerih zunanje stene in/ali strešna kritina so izdelani iz slabih ali gorljivih materialov (lesa, deščic, skodel, trsk, slame, sendvič plošč, ki nimajo izolacijskega sloja iz negorljivih materialov, npr. kamnite ali steklene volne in plastike-eval); objekti, ki nimajo trdnih temeljev; objekti s slabo izdelano konstrukcijo ali z nekakovostno izvedenimi deli na stavbnem pohištvu; tende, nadstreški, rastlinjaki, senčniki in predmeti zavarovanja s podobnimi ključnimi lastnostmi.

Če je objekt slabe gradnje sestavni del objekta in vrednost objekta slabe gradnje znaša več kot 40 % skupne

vrednosti objekta, ki ga zavarujete, se celoten objekt šteje za objekt slabe gradnje. Tovarniško izdelani montažni objekti se od leta 2010 štejejo kot masivne gradnje.

SNEŽNI PLAZ

je zdrs snežne gmote z gorskega pobočja, vključno z delovanjem zračnega tlaka zaradi snežnega plaza.

STALNI NASLOV

je naslov, na katerem oseba stalno prebiva in je zaveden v centralnem registru prebivalstva.

STALNO NASTANJEN GRADBENI OBJEKT

gradbeni objekt, v katerem zavarovanec in/ali druge osebe živijo stalno ali najmanj 270 dni letno.

PREMIJA: ZNESEK, KI GA JE TREBA PLAČATI ZA ZAVAROVANJE NA PODLAGI ZAVAROVALNE POGODBE.

STANOVANJE

zaprta gradbena celota, ki je sestavljena iz enega prostora ali več, ki so namenjeni za stanovanje s posebnim vhomom.

ŠPORTNA OPREMA

pomeni npr. kolesa, skiro, električna kolesa in skiroji z močjo motorja do 0,25 kW, smučiči, čolni, vključno z izvenkrmnimi motorji do 20 kW, rekviziti za deskanje na vodi, snegu in podobno.

TEŽA SNEŽNE MASE

delovanje teže snega, snežnih in ledenih mas na predmet zavarovanja ne glede na časovno obdobje snežnih padavin.

TOČA

atmosferska padavina nepravilnih ledenih zrn.

TRETJA OSEBA (OŠKODOVANEC)

oseba, ki ni subjekt zavarovalne pogodbe, oziroma oseba, katere odgovornost ni krita z zavarovanjem.

TURISTIČNI APARTMA

del gradbenega objekta ali skupina prostorov, ki sestavljajo zasebno funkcionalno celoto in imajo poseben vhom in so namenjeni nastanitvi gostov.

VANDALIZEM

zlomamerno dejanje tretje osebe, ki povzroči poškodbo in/ali uničenje predmeta zavarovanja. Med tatvino z vlomom in ropom šteje za vandalizem uničenje ali poškodovanje zavarovanih stvari s strani storilca.

VDOR METEORNIH VODA

je vdor padavinske vode s strehe zavarovanega gradbenega objekta, če odtočne cevi ali žlebove zamaši toča ali stvari, ki jih je nanesel vihar. Zajete so tudi škode na zavarovanem premoženju, ki jih povzroči obilica meteornih voda, ki jih odtočne cevi ne morejo odvodnjavati, čeprav so ustreznih dimenzij ter so redno vzdrževane in čiščene.

VIHAR

veter s hitrostjo 17,2 m/s oziroma 62 km/h (jakosti 8. stopnje na lestvici Beaufort) ali več, potrjen s poročilom hidrometeorološke službe (če ni na voljo, velja, da je veter, kjer se nahaja predmet zavarovanja, pihal s to hitrostjo, če je veter lomil veje in drevesa in poškodoval redno vzdrževane gradbene objekte).

VISOKA VODA

nenavadno povečanje vodostaja v nepričakovanem času, vključno s podzemno vodo, ki je posledica visoke vode nad vnaprej določenimi mesečnimi vrednostmi vodostaja ali pretoka, ki so izmerjeni na najbližje nameščenem kazalniku vodostaja. Za vsak posamezen mesec je normalen tisti najvišji mesečni vodostaj v zadnjih 20 letih, ki ga kaže kazalnik vodostaja, ki je najbližji zavarovanemu predmetu, z izključitvijo izredno visokih vodostajev.

VLOMNA TATVINA

je če storilec:

- vlomi, vdre ali kako drugače vstopi v zaprt prostor (razbije ali vlomi vrata, okno, zid, strop ali pod),
- vdre v dobro zaklenjeno varnostno omaro v gradbenem objektu,
- vdre v dobro zaklenjene prostore gradbenega objekta skozi odprtino, ki ni namenjena za vhod, in mora pri tem premagati ovire, ki onemogočajo vstop brez napora. Če storilec pleza, mora premagati najmanj 3 m višine, merjeno od nivoja tal do spodnjega roba vstopa,
- odklene dobro zaklenjene prostore stanovanja in varnostni sef s pravim ključem ali njegovim dvojnikom, če je do ključa prišel z ropom (v stanovanju ali izven njega), če do trenutka vloma ključavnice ni bilo mogoče zamenjati ali če se zavarovanec ali član njegovega gospodinjstva na noben način ni vedel malomarno.

VRTNO POHIŠTVO

so kompleti, ležalniki, stoli, mize, ki so zunaj na zavarovanem zemljišču

ZAVAROVALNA POLICA

je listina o sklenjeni zavarovalni pogodbi in sestavni del zavarovalne pogodbe.

**ZAVAROVALNI PRIMER**

je dogodek, ki je bodoč, negotov in neodvisen od izključne volje pogodbenikov in ga povzroči zavarovana nevarnost ter je nastala posledica krita z zavarovalnim kritjem.

ZAVAROVALNICA

je Allianz Hrvatska dioničko društvo za osiguranje, Zagreb, Allianz Slovenija, zavarovalna podružnica, Dunajska cesta 156, 1000 Ljubljana.

ZAVAROVALNINA

je znesek, ki ga zavarovalnica plača po zavarovalni pogodbi, po nastopu zavarovalnega primera.

ZAVAROVANEC

je oseba, katere predmet ali lastniški interes sta zavarovana in ki ji pripadajo pravice iz zavarovanja.

ZAVAROVALEC

je oseba, ki sklene zavarovalno pogodbo.

ZAVAROVALNA VSOTA

višina zneska, po kateri je zavarovan predmet ali lastniški interes.

ZEMELJSKI PLAZ (EROZIJA)

odtrganje in padec materiala (mase), tj. geološki pojav (povzročeni z vodo, stopljenim snegom, snežnim plazom ali vetrom) na površini strmih pobočij, kjer pride do prostega padca materiala, prevračanja ali valjanja zaradi gravitacije.

ŽLED

je ledena obloga, ki nastane kot posledica padanja dežja ali topljenja snega z nenadno zamrznitvijo in s svojo težo poškoduje predmet zavarovanja



V uporabi od 7. januarja 2025.

MOJ DOM - 0125

3. KORISTNI NASVETI

V tem poglavju boste našli naše nezavezujoče nasvete o tem, kako bolje zaščititi vašo lastnino pred morebitnimi izgubami.

ZAŠČITITE SVOJE PREMOŽENJE PRED TATVINO



- Dragocenosti in gotovino shranite v banki.
- Na družabnih omrežjih ne objavljajte načrtov glede potovanj in fotografij s počitnic.
- Namestite razsvetlavo na senzor in osvetlite pot, ki vodi k hiši ali stanovanju.
- Prosite soseda ali prijatelja, naj v vašem stanovanju občasno prižge luči in dvigne rolete ter izprazni vaš poštni nabiralnik.

V PRIMERU MOČNEGA VETRA IN TOČE ZAPRITE VSA OKNA IN VRATA, SPUSTITE ROLETE ALI ZAPRITE OKENSKA POLKNA.

PRIPRAVITE DOM ZA PRIMER SLABEGA VREMENA



- V primeru močnega vetra in toče zaprite vsa okna in vrata, spustite rolete ali zaprite okenska polkna.
- V primeru snega in poledice redno čistite pločnike in dostopne poti ter jih po potrebi posujte s soljo.
- Redno čistite strešne žlebove, odtoke in kanalizacijo in zagotovite neoviran pretok vode v primeru viharja.

ZAŠČITITE SE V PRIMERU POPLAVE



- Predmete v gospodinjstvu prestavite v višja nadstropja ali na višja mesta.
- Izklopite naprave na glavnih varovalkah in se ne dotikajte električnih naprav, če je vlažno ali če stojite v vodi.

- Če morate zapustiti dom, s seboj odnesite osebne dokumente, zdravila, potrebna oblačila in pitno vodo ter če je le mogoče, ne hodite po tekoči vodi.
- Po poplavih čim prej očistite greznice ter očistite in razkužite vse, kar lahko in prekuhavajte pitno vodo.



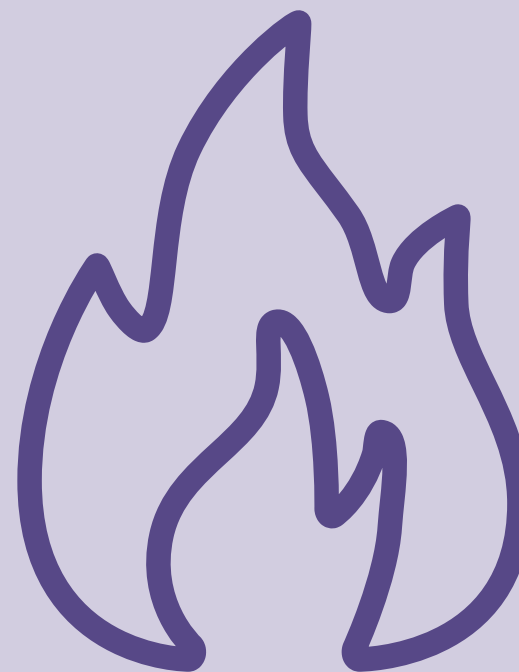
V PRIMERU POŽARA

- Če je požar nižje intenzivnosti, ga poskušajte pogasiti z gasilnimi aparati ali priročnimi sredstvi.
- Če je požar večji, pokličite gasilce. Izogibajte se dimu in vdihavanju produktov izgorevanja, iz nevarnih območij evakuirajte otroke in starejše ljudi.
- Kadar morate skozi dim, si pokrijte glavo in zaščitite oči ter obraz, nos in usta pokrijte z mokro tkanino ali brisačo.
- Zaprite dovod plina in elektrike.
- Preostalih žarišč požarov nikoli ne pustite nenadzorovanih.

V PRIMERU POTRESA POJDITE NA ODPRTO, UMAKNITE SE OD DREVES, ELEKTRIČNIH VODOV IN ZGRADB.

VEDENJE MED POTRESOM IN PO NJEM

- V primeru potresa pojdite na odprto, umaknite se od dreves, električnih vodov in zgradb.
- Če ste v višjem nadstropju zgradbe, ostanite v stanovanju ter stopite pod podboje, leseno mizo ali v kot prostora.
- Pojdite stran od steklenih površin in predelnih sten ter zaščitite oči z rokami. Ne uporabljajte vžigalic ali odprtega ognja.
- Po potrebi zaprite glavno stikalo za plin, vodo in električno napajanje in vzemite samo najnujnejše. Ne uporabljajte dvigala in ne pijte vode iz vodovoda.
- Če ste ostali pod ruševinami, udarjajte po napeljavi ali se oglasite na kakšen drug način, da vas bodo reševalci lahko slišali in poiskali.



4. PREOSTALA VPRAŠANJA

Tu boste našli odgovore na nekatera vprašanja, ki bi jih še lahko imeli. Če potrebujete dodatne informacije, nas kontaktirajte ali preverite našo spletno stran.

Ali lahko med trajanjem zavarovalne pogodbe spremenim sklenjeni zavarovalni paket?

Po izteku police lahko vložite pisno zahtevo pri vašem zavarovalnem zastopniku ali na info@allianz-slovenija.si.

Kaj se zgodi z zavarovanjem mojih predmetov v gospodinjstvu, če spremenim svoj naslov prebivališča?

V primeru spremembe stanovanja, preide zavarovanje na zavarovane predmete v novem stanovanju, če novo stanovanje po značilnostih ustreza tistemu v polici, ne predstavlja povečanja tveganja, ter če nam spremembo stanovanja prijavite pisno najkasneje do začetka selitve. Če zadržite tudi stanovanje, ki je prvotno zavarovano z zavarovalno polico, velja zavarovanje med spremembo stanovanja za obe stanovanji 30 dni od začetka selitve. Če je po selitvi novo stanovanje na mestu, za katero naš cenik predvideva drugo premijsko stopnjo, se od začetka selitve uporablja druga premijska stopnja.

Kdaj lahko spremenim dinamiko in način plačila po moji zavarovalni polici?
Vsako zavarovalno leto ob skadenci police.

Če sklenem zavarovanje gradbenega objekta in zavarovanje predmetov v gospodinjstvu, ali moram dvakrat plačati zavarovanje odgovornosti zasebnika in asistenco Pomoč na domu?

Če se zavaruje gradbeni objekt in gospodinjstvi predmeti, se premija za zavarovanje zasebne odgovornosti in Pomoč na domu obračunava samo enkrat in se znesek zavarovanja za navedna kritja ne podvaja.

Ali v primeru predčasne prekinitve zavarovalne pogodbe plačam kakšne dodatne stroške?

Če je med trajanjem zavarovalne pogodbe dogovorjen popust na zavarovalno premijo, zavarovanje pa je prekinjeno pred iztekom pogodbenega obdobja, lahko zahtevamo razliko premije, ki bi morala biti plačana za obdobje, dokler je pogodba dejansko veljala.



5. TU SMO ZA VAS!

Vedno smo vam na voljo in si prizadevamo, da bi vam zagotovili odlično storitev. Če boste imeli kakršne koli dvome ali težave, jih bomo skrbno in izredno resno reševali, odgovor pa boste prejeli takoj, ko bo mogoče.

Na nas se lahko obrnete v primeru kakršnih koli vprašanj, zahtev, komentarjev ali predlogov.



HVALA, KER ZAUPATE ALLIANZU.

OBRNITE SE NA NAS, ČE IMATE KAKRŠNA KOLI VPRAŠANJA, ZAHTEVE ALI PREDLOGE.

- Vaš zastopnik.
- Brezplačni telefon 080 25 23 (delovni čas: pon.–pet.: 8.–17. ure).
- E-naslov: info@allianz-slovenija.si
- Spletna stran: www.allianz-slovenija.si

Allianz klicni center

Naši agenti v klicnem centru so vam na voljo, da bodo rešili vaše zahteve in odgovorili na vaša vprašanja. Delovni čas je od ponedeljka do petka od 8.00 do 17.00

Brezplačni telefon: 080 25 23
E-pošta: info@allianz-slovenija.si

Allianz asistenca

Takoj pokličite asistenco, če potrebujete pomoč vodoinštalaterja, ključavničarja, mizarja, izvajalca ukrepov za deratizacijo in dezinfekcijo, izvajalca za popravila gospodinjskih naprav ali električarja. Dostopni so 24 ur dnevno, 7 dni v tednu.

Kontaktna številka: 080 26 56

Informacije, ki jih bo potreboval agent v primeru vašega klica:

- ime in priimek, telefonsko številko,
- mesto zavarovanja, navedeno na zavarovalni polici,
- kratek opis dogodka in vrsto pomoči, ki jo pričakujete,

Obvestili vas bomo o nadaljnjih korakih in vas vodili skozi postopek.

Sedež družbe:

Allianz Slovenija, podružnica
Dunajska cesta 156
1000 Ljubljana, Slovenija
T: 080 25 23
E: info@allianz-slovenija.si
W: www.allianz-slovenija.si